

ŠKOLA ZA CESTOVNI PROMET  
Zagreb

NASTAVNO PISMO

**PROPISI U CESTOVNOM PROMETU**

**2. RAZRED**

Zanimanje:

**VOZAČ MOTORNOG VOZILA**

**3. RAZRED**

Zanimanje:

**TEHNIČAR CESTOVNOG PROMETA**

Obrazovanje odraslih

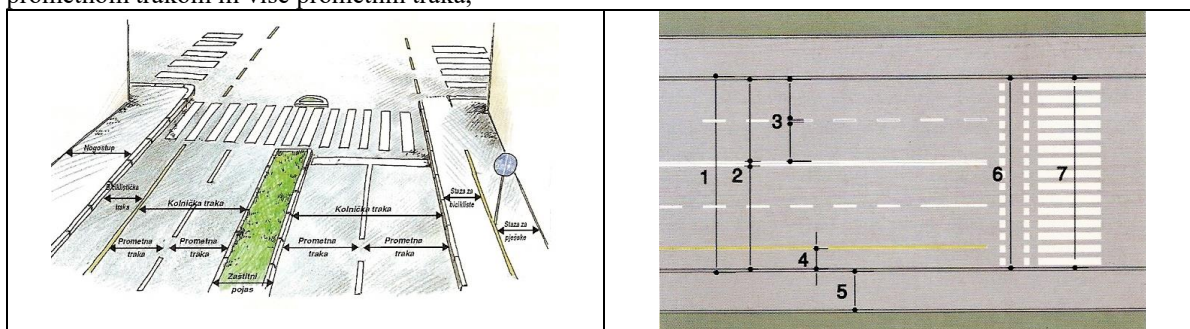
2017/01

1. Temeljni izrazi u cestovnom prometu	3
1.1. Prometne površine	3
1.2. Izrazi vezani uz vozilo	4
1.3. Sudionici u prometu	6
1.4. Ostali izrazi	6
1.5. Mladi vozači	7
1.6. Kategorije vozila i stjecanje prava na upravljanje vozilima	8
2. Znakovi u prometu	10
2.1. Znakovi opasnosti	10
2.2. Znakovi izričitih naredbi	10
2.3. Znakovi obavijesti	10
2.4. Znakovi obavijesti za vođenje prometa	11
2.5. Dopunske ploče	11
2.6. Oznake na kolniku i drugim površinama	11
2.7. prometna svjetla i svjetlosne oznake	12
2.8. Znakovi ovlaštenih službenih osoba	12
3. Prometna pravila	13
3.1. Uključivanje vozilom u promet	13
3.2. Kretanje vozila kolnikom	13
3.3. Polukružno okretanje vozilom	13
3.4. Prestrojavanje i skretanje	14
3.5. Brzine u prometu i ograničenja brzine	14
3.6. Pravila prednosti prolaska	15
3.7. Mimoilaženje	17
3.8. Pretjecanje i obilaženje	17
3.9. zaustavljanje i parkiranje	18
3.10. Vuča vozila	20
3.11. Svjetla u prometu	21
3.12. Razmak između vozila	21
3.13. Kretanje pješaka i obveze vozača prema pješacima	21
3.14. Vozila pod pratnjom i vozila s prednošću prolaska	21
3.15. Promet na prijelazu ceste preko željezničke pruge	22
3.16. Promet u tunelu	22
4. Prijevoz tereta i osoba vozilima	23
4.1. Prijevoz tereta vozilima	23
4.2. Prijevoz osoba vozilima	23
4.3. Trajanje upravljanja vozilom – radno vrijeme vozača	24
5. Vozilo u funkciji sigurnosti prometa	26
5.1. Oprema vozila	26
5.2. Svjetlosno-signalni uređaji	26
5.3. Uređaji koji omogućuju normalnu vidljivost	27
6. Vožnja u posebnim uvjetima	27
Primjer pred ispitnog testa	28
Literatura	30

## 1. TEMELJNI IZRAZI U CESTOVNOM PROMETU

### 1.1. PROMETNE POVRŠINE

- 1) »cesta« je svaka javna cesta, ulice u naselju i nerazvrstane ceste na kojima se obavlja promet,
- 2) »javna cesta« je površina od općeg značenja za promet kojom se svatko može slobodno koristiti uz uvjete određene ovim Zakonom i koju je nadležno tijelo proglasilo javnom cestom,
- 3) »autocesta« je javna cesta posebno izgrađena i namijenjena isključivo za promet motornih vozila, koja ima dvije fizički odvojene kolničke trake (zeleni pojas, zaštitnu ogradu i sl.) za promet iz suprotnih smjerova sa po najmanje dvije prometne trake širine najmanje 3,5 m, a s obzirom na konfiguraciju terena – i po jednu traku za zaustavljanje vozila u nuždi širine najmanje 2,5 m, bez raskrižja s poprečnim cestama i željezničkim ili tramvajskim prugama u istoj razini, u čiji se promet može uključiti, odnosno isključiti samo određenim i posebno izgrađenim priključnim prometnim trakama za ubrzavanje ili usporavanje, odnosno priključnim rampama, kojom je omogućen siguran prometni tok vozila brzinom od najmanje 80 km/h i koja je kao autocesta označena propisanim prometnim znakom,
- 4) »brza cesta« je javna cesta namijenjena za promet isključivo motornih vozila, s jednom ili dvije razdvojene kolničke trake, koja ima sva raskrižja u dvije ili više razina s poprečnim cestama i drugim prometnicama (željezničkim ili tramvajskim prugama), u pravilu nema zaustavnih traka i koja je kao takva označena propisanim prometnim znakom,
- 5) »cesta namijenjena isključivo za promet motornih vozila« je javna cesta s najmanje dvije prometne trake širine od po najmanje 3,25 m, kojom je omogućen siguran prometni tok vozila brzinom od najmanje 60 km/h, po kojoj se smiju kretati samo motorna vozila koja mogu razvijati brzinu veću od 60 km/h i koja je kao takva označena propisanim prometnim znakom,
- 6) »državna cesta« je javna cesta koja povezuje cjelokupni teritorij Republike Hrvatske i povezuje ga s mrežom glavnih europskih cesta,
- 7) »županijska cesta« je javna cesta koja povezuje područje jedne ili više županija,
- 8) »lokalna cesta« je javna cesta koja spada u mrežu županijskih cesta i povezuje područje grada i/ili općine,
- 9) »nerazvrstana cesta« je površina koja se koristi za promet po bilo kojoj osnovi i koja je dostupna većem broju raznih korisnika (seoski, poljski i šumski putovi, putovi na nasipima za obranu od poplava, pristupne ceste i prostori parkirališta, benzinskih crpki i sl.),
- 10) »zemljana cesta« je cesta bez izgrađenog kolnika ili suvremenoga kolničkog zastora (asfalt, beton ili kocka), pa i kad na priključku javnoj cesti ima izgrađen kolnik,
- 11) »kolnik« je dio cestovne površine namijenjen u prvom redu za promet vozila, s jednom prometnom trakom ili više prometnih traka,
- 12) »prometna traka« je obilježeni ili neobilježeni uzdužni dio kolnika čija je širina dovoljna za nesmetan promet jednog reda motornih vozila u jednom smjeru,
- 13) »prometna traka za spora vozila« je obilježeni uzdužni dio kolnika namijenjen za vozila koja sporom vožnjom (npr. na uzbrdici) smanjuju protočnost prometa,
- 14) »kolnička traka« je uzdužni dio kolnika namijenjen za promet vozila u jednom smjeru, s jednom prometnom trakom ili više prometnih traka,



1-kolnik, 2-kolničke trake, 3-prometne trake, 4-biciklistička traka, 5-nogostup, 6-prijelaz biciklističke staze preko kolnika, 7-obilježeni pješački prijelaz

Slike: Prometne površine na cesti u naselju

- 15) »prometna traka za zaustavljanje vozila u nuždi« je obilježeni uzdužni dio kolnika na autocestama i na određenim mjestima na cestama višeg reda, kao i u tunelima, galerijama i sl.,
- 16) »prometna traka za ubrzavanje« je dio kolnika namijenjen za uključivanje vozila u prometni tok sa sporedne ceste, odnosno drugih prilaznih cesta s objekata pokraj ceste (benzinskih crpki, parkirališta, motela i sl.),
- 17) »prometna traka za usporavanje« je dio kolnika namijenjen za isključivanje vozila iz prometnog toka na cesti,
- 18) »biciklistička traka« je dio kolnika namijenjen za promet bicikala koji se prostire uzduž kolnika i koji je obilježen uzdužnom crtom na kolniku i propisanim prometnim znakom,

Vidi:  
**Zakon o sigurnosti prometa na cestama, NN, broj 67/08, 48/10, 74/11, 80/13, 158/13, 92/14 i 64/15**  
Članak 1. –  
Članak 3.

Prometna traka

Kolnička traka

Važno!

- 19) »biciklistička staza« je izgrađena prometna površina namijenjena za promet bicikala koja je odvojena od kolnika i obilježena propisanim prometnim znakom,
- 20) »nogostup« je posebno uređena prometna površina namijenjena za kretanje pješaka, koja nije u razini s kolnikom ceste ili je od kolnika odvojena na drugi način,
- 21) »obilježeni pješački prijelaz« je dio kolničke površine namijenjen za prelaženje pješaka preko kolnika, obilježen oznakama na kolniku i prometnim znakovima obavijesti,
- 22) »pješački otok« je uzdignuta ili na drugi način obilježena površina koja se nalazi na kolniku i koja je određena za privremeno zadržavanje pješaka koji prelaze preko kolnika ili ulaze u vozilo i izlaze iz vozila javnog prometa,
- 23) »pješačka zona« je uređena prometna površina u prvom redu namijenjena za kretanje pješaka, u kojoj nije dozvoljeno kretanje motornih vozila, osim vozila s posebnom dozvolom,
- 24) »naselje« je prostor na kojem se redovi ili skupine zgrada nalaze s jedne ili s obje strana ceste, dajući mu izgled ulice i čije su granice označene prometnim znakovima za obilježavanje naseljenih mjesta,
- 25) »zona smirenog prometa« je područje u naselju obilježeno propisanim prometnim znakom, u kojem se vozila ne smiju kretati brzinom većom od brzine hoda pješaka i u kojem je dječja igra svugdje dopuštena,
- 26) »raskrižje« je površina na kojoj se križaju ili spajaju dvije ceste ili više cesta, a i šira prometna površina (trgovi i sl.) koja nastaje križanjem, odnosno spajanjem cesta,
- 27) »stajalište tramvaja ili autobusa« je dio površine ceste namijenjen zaustavljanju tramvaja, odnosno autobusa radi ulaska i izlaska putnika i koji je obilježen prometnim znakom,

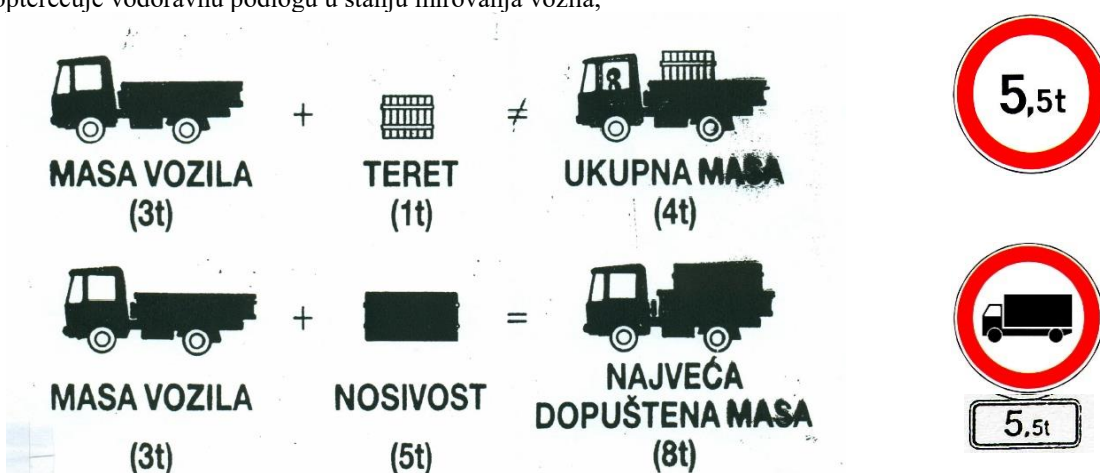
## 1.2. IZRAZI VEZANI UZ VOZILO

- 28) »vozilo« je svako prijevozno sredstvo namijenjeno za kretanje po cesti, osim dječjih prijevoznih sredstava, prijevoznih sredstava na osobni ili motorni pogon za osobe s invaliditetom ili starije osobe, ako se pri tom ne kreću brzinom većom od brzine čovječjeg hoda,
- 29) »oldtimer« (starodobno vozilo) je motorno vozilo proizvedeno prije trideset i više godina, koje je radi njegovanja povijesnih naslijeđa i tehničke kulture sačuvano ili ponovo sastavljeno u izvornom obliku i koje se ne koristi u svakodnevnom prometu, a koje je po posebnom propisu, koji donosi ministar nadležan za poslove prometa u suglasnosti s ministrom nadležnim za unutarnje poslove i ravnateljem državnog zavoda za mjeriteljstvo, razvrstano u kategoriju starodobnih vozila,
- 30) »vatrogasno vozilo« je motorno ili priključno vozilo namijenjeno za gašenje požara,
- 31) »pčelarsko vozilo« je motorno ili priključno vozilo namijenjeno ili konstrukcijski prilagođeno isključivo za prijevoz pčelinjih zajednica (košnica) te se na njemu ne smije prevoziti nikakav drugi teret, a koje je, po posebnom propisu koji donosi ministar nadležan za poljoprivredu, u suglasnosti s ministrom nadležnim za poslove prometa i ministrom nadležnim za unutarnje poslove, razvrstano u kategoriju pčelarskih vozila,
- 32) »radno vozilo« je bilo koji teretni automobil ili priključno vozilo na koje su ugrađeni uređaji ili oprema za obavljanje radova na način da se na vozilu ne može prevoziti nikakav drugi teret,
- 33) »motorno vozilo« je svako vozilo koje se pokreće snagom vlastitog motora, osim vozila koja se kreću po tračnicama i pomoćnih pješačkih sredstava,
- 34) »radni stroj« je motorno vozilo kojem je osnovna namjena obavljanje određenih radova vlastitim uređajima i opremom (kombajn, valjak, grejder, kosilica, buldožer, motokultivator, motokultivator s priključkom, viljuškar, kopač rovova i sl.),
- 35) »motokultivator« je jednoosovinski radni stroj koji se, bez priključnog vozila, može kretati samo uz pridržavanje vozača,
- 36) »traktor« je motorno vozilo konstruirano da vuče, potiskuje ili nosi izmjenjiva oruđa, odnosno da služi za pogon takvih oruđa ili za vuču priključnih vozila,
- 37) »traktorski priključak« je zamjenjivo oruđe za obavljanje poljoprivrednih i drugih radova koje vuče, gura ili nosi traktor,
- 38) »moped« je motorno vozilo s dva ili tri kotača čiji radni obujam benzinskog motora nije veći od 50 cm<sup>3</sup> ili čija trajna snaga u slučaju elektromotora ne prelazi 4kW i koje na ravnoj cesti ne može razviti brzinu veću od 45 km/h,
- 39) »motocikl« je motorno vozilo s dva kotača čiji je radni obujam motora veći od 50 cm<sup>3</sup> s bočnom prikolicom, ili bez nje i/ili koje na ravnoj cesti može razviti brzinu veću od 45 km/h,
- 40) »motorni tricikl« je motocikl na tri simetrično postavljena kotača čiji je radni obujam motora veći od 50 cm<sup>3</sup> i/ili koji na ravnoj cesti može razviti brzinu veću od 45 km/h,
- 41) »laki četverocikl« je motorno vozilo s četiri kotača čija masa praznog vozila bez baterija, ako se kreće na električni pogon, ne prelazi 350 kg, čiji radni obujam benzinskog motora nije veći od 50 cm<sup>3</sup>, čija najveća snaga ne prelazi 4 kW ukoliko se radi o drugoj vrsti motora i koje na ravnoj cesti ne može razviti brzinu veću od 45 km/h,
- 42) »četverocikl« je motorno vozilo s četiri kotača, osim lakih četverocikala, čija masa praznog vozila bez baterija, ako se kreće na električni pogon, ne prelazi 400 kg ako je vozilo namijenjeno za prijevoz osoba, odnosno 550 kg ako je vozilo namijenjeno za prijevoz tereta i čija snaga motora nije veća od 15 kW,
- 43) »osobni automobil« je motorno vozilo namijenjeno za prijevoz osoba koje, osim sjedala za vozača, ima najviše osam sjedala,

- 44) »autobus« je motorno vozilo namijenjeno za prijevoz osoba koje, osim sjedala za vozača, ima više od osam sjedala,
- 45) »trolejbus« je motorno vozilo namijenjeno za prijevoz osoba koje, osim sjedala za vozača, ima više od osam sjedala i koje je, radi napajanja motora električnom energijom, vezano za električni vodič,
- 46) »tramvaj« je vozilo na tračnicama s električnim pogonom, namijenjeno javnom prijevozu, koje je radi napajanja motora električnom energijom vezano za električni vodič,
- 47) »teretni automobil« je svako motorno vozilo koje je namijenjeno za prijevoz stvari,
- 48) »tegljač« je teretni automobil namijenjen za vuču poluprikolica,
- 49) »bicikl« je vozilo koje ima najmanje dva kotača i koje se pokreće isključivo snagom vozača ili koje je opremljeno pedalama i pomoćnim električnim motorom čija najveća trajna snaga nije veća od 0,25 kW i koja se progresivno smanjuje do nule kad brzina dostigne 25 km/h, ili prije, ako vozač prestane pokretati pedale,
- 50) »specijalno vozilo« je motorno ili priključno vozilo namijenjeno za obavljanje radnji koje zahtijevaju specijalnu konstrukciju i/ili opremu,
- 51) »natjecateljsko vozilo« je motorno vozilo koje je posebno opremljeno, preinačeno i namijenjeno za sudjelovanje na automobilskim sportskim natjecanjima, za koje osnovne tehničke uvjete, uvjete uporabe i način stjecanja statusa natjecateljskog vozila pravilnikom utvrđuje ministar nadležan za poslove prometa u suglasnosti s ministrom nadležnim za unutarnje poslove,
- 52) »turističko vozilo« je motorno ili priključno vozilo posebne namjene, konstruirano ili preinačeno isključivo za turističke potrebe za koje osnovne tehničke uvjete i uvjete uporabe pravilnikom utvrđuje ministar nadležan za poslove prometa u suglasnosti s ministrom nadležnim za unutarnje poslove te koje se razvrstava u kategoriju turističkih vozila,
- 53) »priključno vozilo« je vozilo namijenjeno da ga vuče motorno vozilo, bilo da je konstruirano kao prikolica ili poluprikolica,
- 54) »kampersko vozilo« je motorno ili priključno vozilo posebne namjene, konstruirano tako da su u njemu postavljene stvari koje omogućuju boravak, a mora imati najmanje sljedeću opremu: sjedalice sa stolom, krevete (koji se mogu dobiti razvlačenjem sjedalice), kuhinjske elemente i prostor za odlaganje garderobe – ormara, koja mora biti nepomično učvršćena u prostoru za boravak te se ne može pomicati jednostavnim demontažnim postupcima,
- 55) »prikolica« je priključno vozilo konstruirano tako da ukupnu masu preko svojih osovina prenosi na kolnik,
- 56) »prikolica s centralno postavljenim osovinama« je priključno vozilo konstruirano tako da u stanju mirovanja ukupnu masu preko svojih osovina prenosi na kolnik, ali u stanju labilne ravnoteže,
- 57) »poluprikolica« je priključno vozilo bez prednje osovine, konstruirano tako da dio ukupne mase prenosi na vučno vozilo preko svojega prednjeg dijela kojim se oslanja na vučno vozilo,
- 58) »laka prikolica« je priključno vozilo čija najveća dopuštena masa nije veća od 750 kg,
- 59) »skup vozila« je motorno vozilo i priključna vozila koja u prometu na cestama sudjeluju kao cjelina,
- 60) »zaprežno vozilo« je vozilo namijenjeno za vuču upregnutom životinjom,
- 61) »nosivost« je dopuštena masa kojom se vozilo smije opteretiti do najveće dopuštene mase određene podzakonskim propisima ili prema deklaraciji proizvođača vozila s obzirom na dopuštena opterećenja nosivih sklopova,
- 62) »masa vozila« je masa vozila u stanju spremnom za vožnju (masa praznog vozila) u skladu s homologacijskim zahtjevima,
- 63) »ukupna masa« je masa vozila zajedno s masom tereta koji se prevozi na vozilu, uključujući i masu osoba koje se nalaze na vozilu te masu priključnog vozila s teretom, ako je ono pridodano vučnom vozilu,
- 64) »najveća dopuštena masa« je masa vozila zajedno s njegovom nosivošću,
- 65) »osovinsko opterećenje« je dio ukupne mase vozila u vodoravnom položaju kojim njegova osovina opterećuje vodoravnu podlogu u stanju mirovanja vozila,

**Ukupna masa**

**Najveća  
dopuštena masa**



### 1.3. SUDIONICI U PROMETU

- 66) »sudionik u prometu na cesti« je osoba koja na bilo koji način sudjeluje u prometu na cesti,  
67) »sudionik u prometnoj nesreći« je svaki sudionik u prometu na cesti koji je na bilo koji način sudjelovao u prometnoj nesreći,  
68) »vozač« je osoba koja na cesti upravlja vozilom,  
69) »mladi vozač« je vozač u dobi do 24 godine,  
70) »pješak« je osoba koja sudjeluje u prometu, a nije vozač niti putnik u vozilu ili na vozilu,

### 1.4. OSTALI IZRAZI

- 71) »zaustavljanje vozila« je svaki prekid kretanja vozila na cesti u trajanju do tri minute, osim prekida koji se čini da bi se postupilo po znaku ili pravilu kojim se upravlja prometom,  
72) »parkiranje vozila« je prekid kretanja vozila u trajanju dužem od tri minute, osim prekida koji se čini da bi se postupilo po znaku ili pravilu kojim se upravlja prometom,  
73) »mimoilaženje« je prolazanje vozilom pokraj drugog vozila koje se po istom kolniku kreće iz suprotnog smjera,  
74) »pretjecanje« je prolazanje vozilom pokraj drugog vozila koje se kreće u istom smjeru,  
75) »obilaženje« je prolazanje vozilom pokraj zaustavljenog ili parkirano vozila ili drugog objekta koji se nalazi na prometnoj traci kojom se vozilo kreće,  
76) »polukružno okretanje« je okretanje vozila za 180 stupnjeva iz dotadašnjeg smjera kretanja radi uključivanja u suprotni prometni tok,  
77) »prestrojavanje« je zauzimanje takvog položaja s vozilom na prometnoj traci i na takvoj udaljenosti od raskrižja ili drugog mjesta na cesti, iz kojeg se na siguran način može izvesti naredna radnja vozilom (skretanje, okretanje, zaustavljanje i sl.),  
78) »propuštanje vozila« je radnja koju su u određenim slučajevima sudionici dužni obaviti zaustavljanjem, smanjenjem brzine kretanja ili prekidanjem radnje koju izvode i to na način koji ne prisiljava druge sudionike da naglo mijenjaju smjer ili brzinu kretanja,  
79) »prometni tok« je istodobno kretanje više vozila cestom u istom smjeru,  
80) »mijenjanje prometne trake« je prelaženje vozilom iz jedne u drugu prometnu traku za promet u istom smjeru zbog prestrojavanja ili bržeg kretanja,  
81) »ometanje prometa« je radnja u prometu kojom se nekoga suprotno prometnim propisima prisiljava na promjenu dotadašnjeg načina sudjelovanja u prometu,  
82) »ugrožavanje prometa« je takav način sudjelovanja u prometu uslijed kojeg je nastupila neposredna opasnost nastanka prometne nesreće,  
83) »preglednost« podrazumijeva konkretan prostor što ga sudionik u cestovnom prometu može vidjeti s mjesta na kojem se nalazi,  
84) »kolona« je niz od najmanje tri vozila, osim bicikla, traktora, radnog stroja i zaprežnog vozila, koja su zaustavljena na cesti ili se kreću istom prometnom trakom u istom smjeru, pri čemu su brzina kretanja vozila i postupci vozača međusobno uvjetovani i između kojih ne može bez ometanja ući drugo vozilo,  
85) »smanjena vidljivost« postoji ako zbog nepovoljnih atmosferskih ili drugih prilika (magle, snijega, kiše, prašine, dima i sl.) vozač ne može jasno uočiti druge sudionike u prometu ili prometni znak na udaljenosti od najmanje 200 m na cesti izvan naselja, odnosno od najmanje 100 m u naselju,  
86) »prometna nesreća« je događaj na cesti, izazvan kršenjem prometnih propisa, u kojem je sudjelovalo najmanje jedno vozilo u pokretu i u kojem je najmanje jedna osoba ozlijeđena ili poginula, ili u roku od 30 dana preminula od posljedica te prometne nesreće, ili je izazvana materijalna šteta. Nije prometna nesreća kada je radno vozilo, radni stroj, motokultivator, traktor ili zaprežno vozilo, krećući se po nerazvrstanoj cesti ili pri obavljanju radova u pokretu, sletjelo s nerazvrstane ceste ili se prevrnulo ili udarilo u neku prirodnu prepreku, a pritom ne sudjeluje drugo vozilo ili pješak i kada tim događajem drugoj osobi nije prouzročena šteta,  
87) »materijalna šteta u prometnoj nesreći« je šteta nastala na vozilima koja su sudjelovala u prometnoj nesreći ili na objektima, prometnim znakovima, signalizaciji i opremi na cestama,  
88) »vozačka dozvola« je javna isprava koju je izdalo nadležno državno tijelo i kojom se dokazuje pravo upravljanja određenim kategorijama vozila,  
89) »međunarodna vozačka dozvola« je javna isprava koju je izdala ovlaštena stručna organizacija na temelju nacionalne vozačke dozvole te države,  
90) »inozemna vozačka dozvola« je vozačka dozvola izdana u državi koja nije članica Europskog gospodarskog prostora,  
91) »prometna dozvola« je javna isprava koju je izdalo nadležno tijelo i kojom se dokazuje vlasništvo vozila, pravo označavanja vozila određenim registarskim pločicama i vlasništvo tih pločica, tehničke i druge osobine i karakteristike vozila te pravo sudjelovanja u prometu,  
92) »dopuštenje (licencija)« je javna isprava koju je izdalo nadležno državno tijelo i kojom se dokazuje ispunjavanje propisanih uvjeta, osposobljenost i ovlaštenost za obavljanje određenih poslova,

**Smanjena  
vidljivost**



93) »tahograf« je uređaj koji osigurava najmanje zapis brzine i prijeđenog puta vozila,

94) »nadzorni uređaj (eurotahograf)« je uređaj koji osigurava upis vremena vožnje članovima posade vozila, vremena provedenog u obavljanju profesionalne aktivnosti koja ne spada u upravljanje vozilom, vremena odmora, brzine kretanja vozila i prijeđene udaljenosti vozila,

95) »zapisni list« je dio u tahografu ili nadzornom uređaju koji mora imati tipno odobrenje na kojem pisaljka tahografa ili nadzornog uređaja neprekidno piše podatke koji moraju ostati trajno zapisani.

### Upotreba opreme

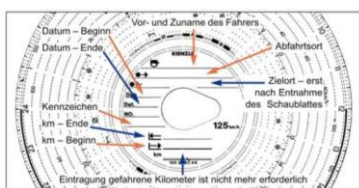
Pod sljedećim se znakovima bilježe sljedeća vremena:

- vrijeme vožnje;
- „ostali poslovi“;
- „razdoblje raspoloživosti“
- prekidi rada i dnevni odmori

### Tahografski listići

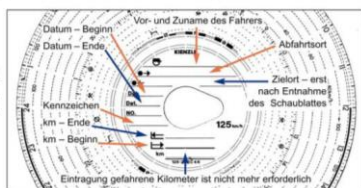
Prije umetanja u tahograf vozač u tahografski listić mora upisati

- ime i prezime
- mjesto polaska
- datum početka rada
- km na početku rada
- registarsku oznaku



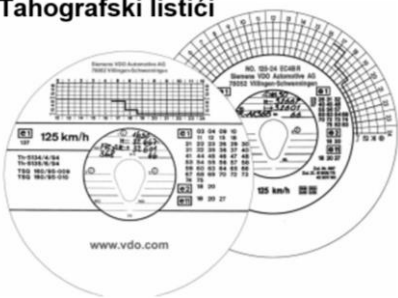
Nakon vađenja iz tahografa vozač u evidencijski listić mora upisati

- odredište
- datum završetka rada
- km na završetku rada
- prijeđene km



### Tahografski listići

Ručni upisi na poledini:



Glavne 3 komponente digitalnog tahografa su:

- davač impulsa
- jedinica za bilježenje
- kartice tahografa



Priključak za ključ za skidanje podataka

Modul D

glavni izbornik



Kartica vozača, prijevoznika, radionice

- **Kartica vozača:** Prijava vozača u kontrolnoj jedinici vozila, bilježenje aktivnosti vezano za vožnju



96) »stranac« je državljanin države koja nije članica Europskog gospodarskog prostora,

97) »inozemstvo« odnosno »strana država« je država izvan Europskog gospodarskog prostora,

98) »vozilo za prijevoz životinja« je cestovno prijevozno sredstvo, koje se koristi za prijevoz životinja za koje je, ukoliko putovanje traje duže od 8 sati, izdana potvrda o odobrenju prijevoznog sredstva, sukladno odredbama posebnog propisa.

### 1.5. MLADI VOZAČI

Mladi vozač je vozač u dobi do 24 godine.

Mladi vozač ne smije upravljati vozilom na cesti brzinom većom od 80 km na sat, na brzoj cesti i cesti namijenjenoj isključivo za promet motornih vozila brzinom većom od 100 km na sat, odnosno 120 km na sat na autocesti.

Mladi vozač ne smije upravljati niti početi upravljati motornim vozilom ako je pod utjecajem droga ili lijekova ili ako u krvi ima alkohola.

Mladi vozač

## 1.6. KATEGORIJE VOZILA I STJECANJE PRAVA NA UPRAVLJANJE VOZILOM

Tablica: STJECANJE PRAVA NA UPRAVLJANJE VOZILIMA

Kat	Vozila koja pripadaju dotičnoj kategoriji	Minimalna starosna dob
AM	- mopedi i laki četverocikli	15 godina
A1	- motocikli sa ili bez bočne prikolice, radnog obujma motora do 125 cm <sup>3</sup> i snage motora od najviše 11 kW i odnosom snage i mase koji ne prelazi 0,1 kW/kg; - motorna vozila na tri kotača čija snaga nije veća od 15 kW	16 godina
A2	- motocikli sa ili bez bočne prikolice, čija snaga ne prelazi 35 kW i čiji omjer snaga/masa ne prelazi 0,2 kW/kg, a ne potječu od vozila čija je snaga dvostruko veća i više;	18 godina
A	- motocikli sa ili bez bočne prikolice; <i>A2-2godine</i>	24 godina 20 godina
A	- motorna vozila na tri kotača čija je snaga veća od 15 k	21 godina
B	- motorna vozila, osim vozila AM, A1, A2, A, F i G kategorije čija najveća dopuštena masa ne prelazi 3.500 kg i koja su dizajnirana i konstruirana za prijevoz ne više od 8 putnika, ne računajući sjedalo za vozača; motorna vozila ove kategorije mogu biti u kombinaciji s priključnim vozilom čija najveća dopuštena masa ne prelazi 750 kg. - <i>ne dovodeći u pitanje odredbe propisa o tipnom odobrenju vozila o kojima je riječ, motorna vozila u ovoj kategoriji mogu se kombinirati s priključnim vozilom čija je najveća dopuštena masa veća od 750 kg, pod uvjetom da najveća dopuštena masa ove kombinacije vozila nije veća od 4 250 kg. U slučaju da je najveća dopuštena masa takve kombinacije vozila veća od 3 500 kg, takvom kombinacijom vozač može upravljati samo nakon što je položio vozački ispit za tu kombinaciju vozila iz nastavnog predmeta Upravljanje vozilom.;</i>	18 godina
BE	- ne dovodeći u pitanje odredbe propisa o tipnom odobrenju za dotična vozila, spada kombinacija vozila koja se sastoji od vučnog vozila kategorije B i priključnog vozila, pri čemu najveća dopuštena masa priključnog vozila nije veća od 3 500 kg;	18 godina
C1	- motorna vozila osim onih iz kategorije D1, D ili F, čija je najveća dopuštena masa veća od 3 500 kg, ali nije veća od 7 500 kg i koja su projektirana i izrađena za prijevoz najviše osam putnika uz vozača; motorna vozila u ovoj kategoriji mogu se kombinirati s priključnim vozilom čija najveća dopuštena masa nije veća od 750 kg;	18 godina
C1E	- dovodeći u pitanje odredbe o tipnom odobrenju za dotična vozila, spada - kombinacija vozila koja se sastoji od vučnog vozila kategorije C1 i njegova priključnog vozila koje ima najveću dopuštenu masu veću od 750 kg, pod uvjetom da najveća dopuštena masa kombinacije vozila nije veća od 12 000 kg; - ne dovodeći u pitanje odredbe propisa o tipnom odobrenju za dotična vozila, spada - kombinacija vozila koja se sastoji od vučnog vozila kategorije B i njegova priključnog vozila koje ima najveću dopuštenu masu veću od 3 500 kg, pod uvjetom da najveća dopuštena masa kombinacije vozila nije veća od 12 000 kg;	18 godina

Kategorije  
dozvola

Dob za  
upravljanje  
vozilom



<b>C</b> (9)	- motorna vozila, osim onih iz kategorije D1, D ili F, čija je najveća dopuštena masa veća od 3.500 kg;	21 godina
<b>CE</b> (10)	- kombinacija vozila koja se sastoji od vučnog vozila kategorije C i priključnog vozila čija najveća dopuštena masa iznosi više od 750 kg;	21 godina
<b>D1</b>	- motorna vozila projektirana i izrađena za prijevoz najviše 16 putnika uz vozača i čija maksimalna duljina nije veća od 8 m; motorna vozila ove kategorije mogu se kombinirati s priključnim vozilom čija najveća dopuštena masa nije veća od 750 kg;	21 godina
<b>D1E</b>	- ne dovodeći u pitanje odredbe propisa o tipnom odobrenju za dotična vozila, spada kombinacija vozila koja se sastoji od vučnog vozila kategorije D1 i njegova priključnog vozila koje ima najveću dopuštenu masu veću od 750 kg;	21 godina
<b>D</b> (13)	- motorna vozila projektirana i izrađena za prijevoz više od osam putnika uz vozača; motorna vozila ove kategorije mogu se kombinirati s priključnim vozilom čija najveća dopuštena masa nije veća od 750 kg;	24 godina
<b>DE</b> (14)	- ne dovodeći u pitanje odredbe propisa o tipnom odobrenju za dotična vozila, spada kombinacija vozila koja se sastoji od vučnog vozila kategorije D i njegova priključnog vozila koje ima najveću dopuštenu masu veću od 750 kg;	24 godina
<b>F</b>	- traktori sa ili bez prikolice;	16 godina
<b>G</b>	- radni strojevi;	16 godina
<b>H</b>	- tramvaji;	21 godina

(2) Iznimno točke 9. i 10. ovoga članka, minimalna starosna dob za upravljanje vozilom C i CE kategorije je 18 godina, ukoliko vozač posjeduje početne kvalifikacije dobivene sukladno propisu kojim se uređuje prijevoz u cestovnom prometu.

(3) Iznimno točke 13. i 14. ovoga članka, minimalna starosna dob za upravljanje vozilom D i DE kategorije je 21 godina, ukoliko je vozač uspješno stekao ubrzanu početnu kvalifikaciju sukladno propisu kojim se uređuje prijevoz u cestovnom prometu, i obavlja linijski prijevoz putnika do 50 km.

(4) Iznimno točke 13. i 14. ovoga članka, minimalna starosna dob za upravljanje vozilom D i DE kategorije je 23 godine, ukoliko je vozač uspješno stekao ubrzanu početnu kvalifikaciju sukladno propisu kojim se uređuje prijevoz u cestovnom prometu.

(5) Iznimno točke 13. i 14. ovoga članka, minimalna starosna dob za upravljanje vozilom D i DE kategorije je 21 godina, ukoliko je vozač uspješno stekao početnu kvalifikaciju sukladno propisu kojim se uređuje prijevoz u cestovnom prometu.

(6) Iznimno točke 9. i 13. ovoga članka, minimalna starosna dob za upravljanje vozilima C kategorije je 18, a D kategorije 21. godinu, za vozila koja koristi policija, vatrogasna služba i za vozila koja provode ispitivanje na cesti u svrhu popravka i održavanja.

(7) Vozačka dozvola iz stavka 6. ovoga članka je valjana samo na području Republike Hrvatske sve dok vozač ne navrší minimalnu starosnu dob navedenu u stavku 1. točki 9. i 13. ovoga članka.

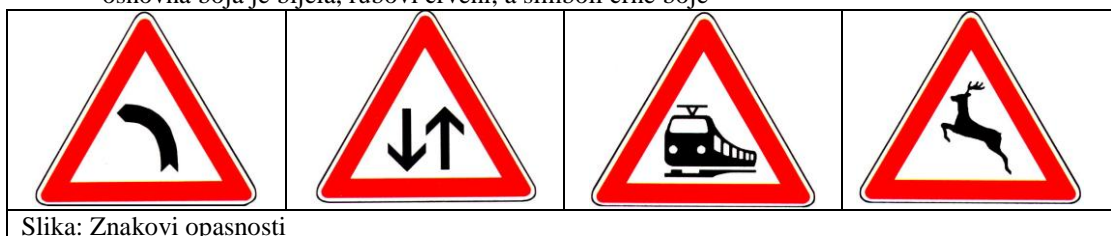
## 2. ZNAKOVI U PROMETU

Prometni znakovi postavljaju se:

- izvan naselja na visini 1,2-1,4m
- u naselju na visini 0,3-2,2m
- iznad kolnika na visini 4,5m
- s desne strane ceste, iznimno s lijeve
- na jednosmjernoj cesti lijevo i desno
- na isti stup ne smije se postaviti više od dva prometna znaka

### 2.1. ZNAKOVI OPASNOSTI

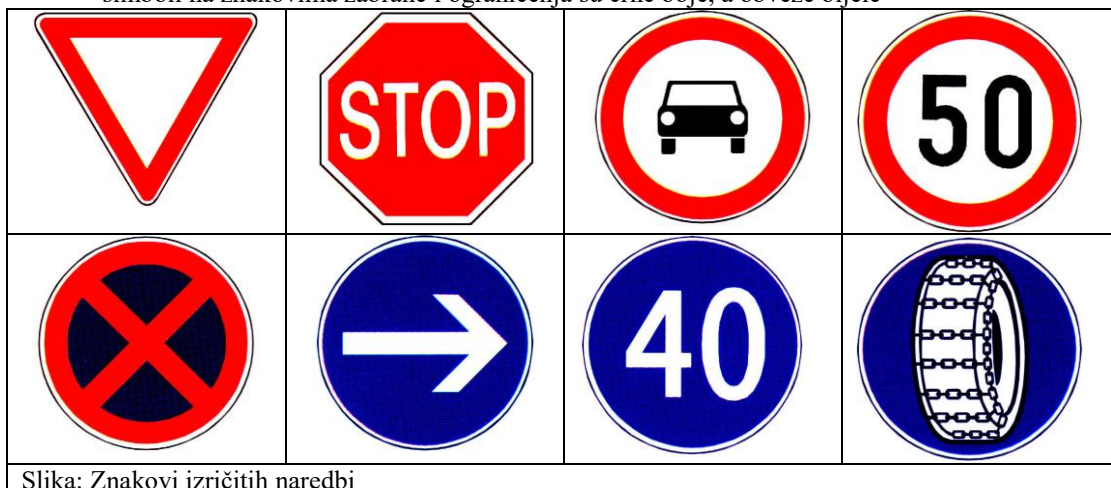
- upozoravaju na opasnosti koje prijete na određenom dijelu ceste
- postavljanje:
  - izvan naselja 150-250m ispred opasnog mjesta
  - u naselju može i manje od 150 m
  - znakovi postavljeni izvan naselja na udaljenosti manjoj od 150m ili većoj od 250m moraju biti označeni dopunskim pločama
- imaju oblik istostraničnog trokuta
- osnovna boja je bijela, rubovi crveni, a simboli crne boje



Slika: Znakovi opasnosti

### 2.2. ZNAKOVI IZRIČITIH NAREDBI

- daju na znanje zabrane, ograničenja i obveze
- postavljaju se na mjesta gdje počinje obveza naredbe izražene prometnim znakom
- oblik znakova je krug s crvenim rubom
- osnovna boja znakova zabrane i ograničenja je bijela a obveza plava
- simboli na znakovima zabrane i ograničenja su crne boje, a obveze bijele



Slika: Znakovi izričitih naredbi

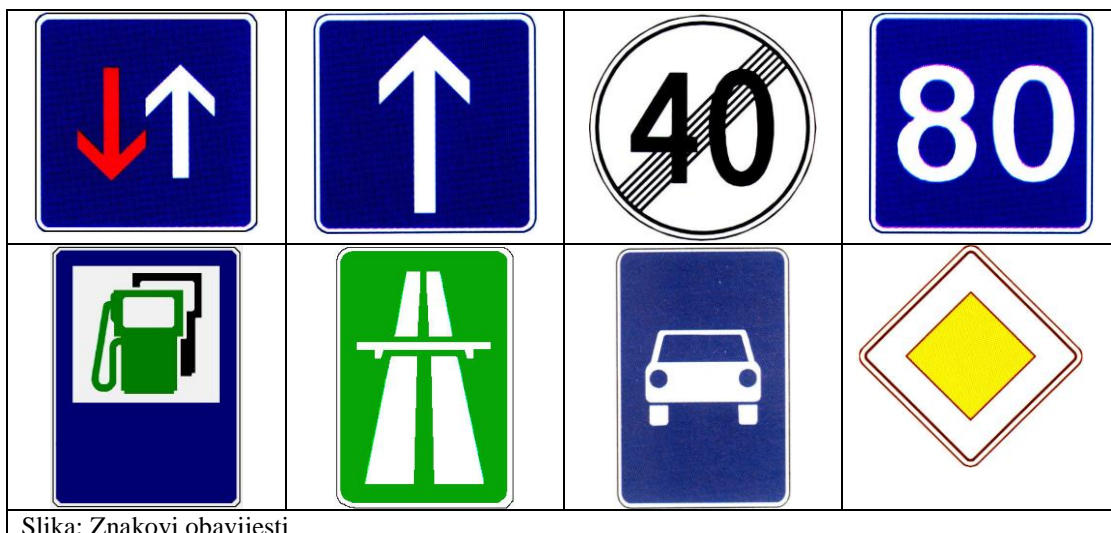
### 2.3. ZNAKOVI OBAVIJESTI

- daju potrebne obavijesti o cesti, mjestima i prestanku važenja znakova izričitih naredbi
- oblik znakova je kvadrat, pravokutnik ili krug
- osnovna boja je žuta sa simbolima i natpisima crne boje odnosno plava sa simbolima i natpisima bijele ili crne boje

Vidi:  
Pravilnik o  
prometnim  
znakovima,  
signalizaciji i  
opremi na  
cestama, NN,  
broj 33/05.

Znakovi  
opasnosti

Znakovi  
izričitih naredbi



Slika: Znakovi obavijesti

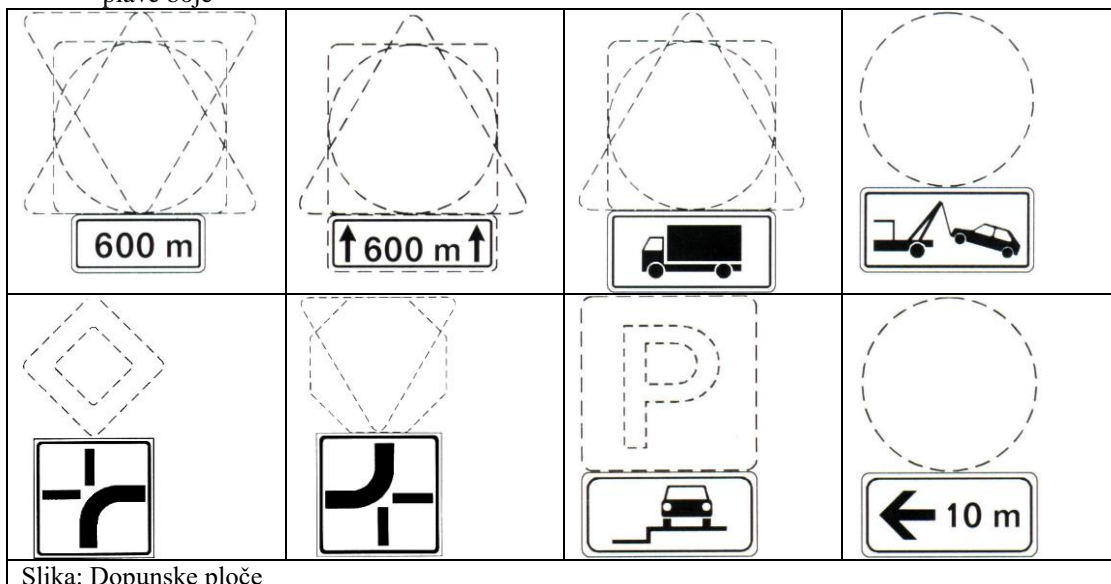
#### 2.4. ZNAKOVI OBAVIJESTI ZA VOĐENJE PROMETA



Slika: Znakovi obavijesti za vođenje prometa

#### 2.5. DOPUNSKE PLOČE

- dopunske ploče pobje određuju značenje prometnog znaka
- osnovna boja je bijela a boja natpisa i simbola je crna, izuzetak je simbol poplavljene ceste koji je plave boje



Slika: Dopunske ploče

Dopunske ploče

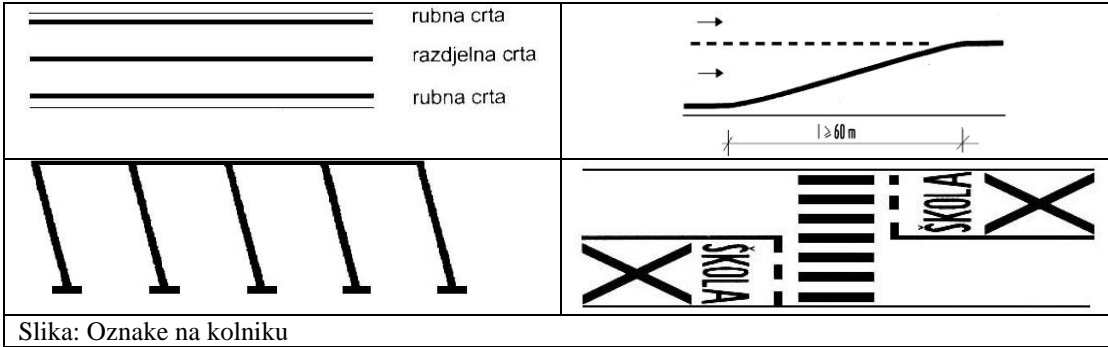
Nauči:  
Kako ćeš  
postupiti nakon  
određenog  
prometnog  
znaka?

#### 2.6. OZNAKE NA KOLNIKU DRUGIM POVRŠINAMA

- namjena: upravljanje prometom te obavještavanje i vođenje sudionika u prometu
- dijele se na:
  - uzdužne oznake
  - poprečne oznake
  - ostale oznake
- oznake su bijele boje

- izuzeci:

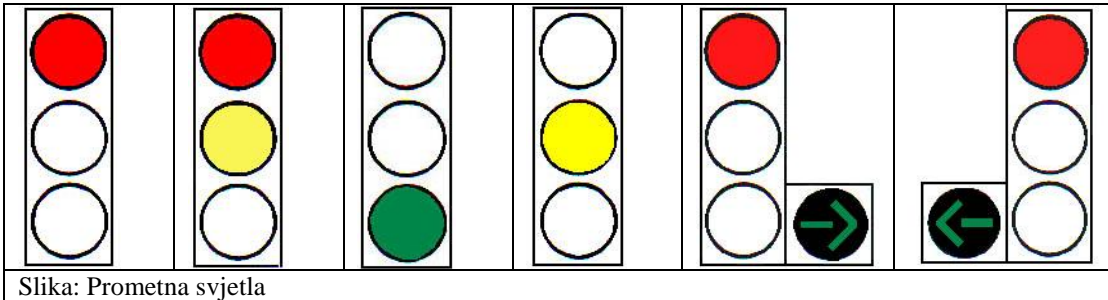
- žutom bojom
  - mjesta na kojima je zabranjeno parkiranje
  - rubne crte
  - isprekidane crte za javni prijevoz putnika
  - mjesta određene namjene (bus i taxi stajališta, biciklističke i pješačke staze)
  - kosnici
- narančastom bojom privremeno upravljanje prometom



Slika: Oznake na kolniku

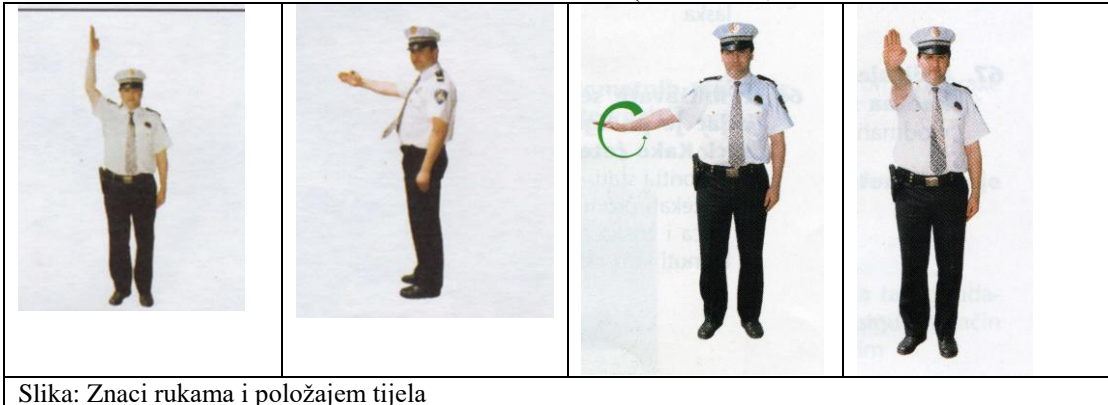
Oznake na kolniku

## 2.7. PROMETNA SVIJETLA I SVJETLOSNE OZNAKE



Slika: Prometna svjetla

## 2.8. ZNAKOVI OVLAŠTENIH SLUŽBENIH OSOBA (POLICIJA)



Slika: Znaci rukama i položajem tijela

### 3. PROMETNA PRAVILA

#### 3.1. UKLJUČIVANJE VOZILOM U PROMET

Vozilom se uključuje u promet iz garaže, dvorišta, parkirališta, stajališta i sl.

Vozač je dužan:

- Jasno i pravovremeno upozoriti o svojoj namjeri (pokazivač smjera, znak rukom)
- Propustiti sve sudionike u promet

*Iznimno od pravila* za vrijeme vožnje u naselju obvezno omogućiti uključivanje u promet tramvaju, autobusu JGP i autobusu kojim se prevoze djeca kad izlaze s stajališta.

#### 3.2. KRETANJE VOZILA KOLNIKOM

Vozila se moraju kretati desnom stranom kolnika u odnosu na smjer kretanja

##### 3.2.1. Položaj vozila za kretanja kolnikom

Na kolniku koji nema obilježenih prometnih traka

- Vozilo držati što bliže desnom rubu kolnika

Na kolniku s obilježenim prometnim trakama

- Kretati se sredinom obilježene prometne trake koja se nalazi uz desni rub kolnika

##### *Iznimke*

- U naselju s kolnikom s najmanje dvije prometne trake može se kretati i prometnom trakom koja se na nalazi uz desni rub kolnika
  - Ne odnosi se na:
    - Teretna motorna vozila preko 3.500 kg
    - Vozila koja ne mogu razviti brzinu od 40 km/h
    - Vozila koja se ne smatraju motornim vozilima
- Vozila koja se kreću sporije od tramvaja ne smiju ometati kretanje vozila kolnikom s ugrađenim tračnicama

Na kolniku s obilježenom biciklističkom trakom uz rub kolnika

- Vozači bicikala i mopeda dužni su se kretati sredinom trake

##### 3.2.2. Kretanje vozilom unatrag

Vozač se može kretati unatrag (na kratkom dijelu ceste) osim:

- Na autocesti
- Na cesti namijenjenoj isključivo za promet motornih vozila
- U tunelu

Vozač je dužan:

- Kretati se onom stranom kolnika kojom se dotad kretao unaprijed
- Uključiti sve pokazivače smjera

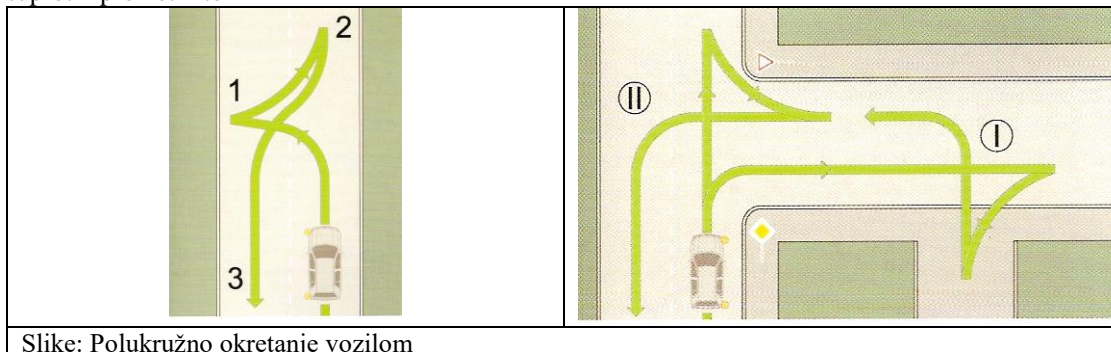
##### 3.2.3. Propisane zabrane kretanja vozilom

Ne smije se kretati kolničkom trakom za vozila iz suprotnog smjera:

- Na cesti na kojoj su kolničke trake fizički odvojene
- Na cesti s četiri prometne trake
- Na cesti za promet u jednom smjeru
- Na traci uz lijevi rub ceste s tri prometne trake za promet vozila u oba smjera

#### 3.3. POLUKRUŽNO OKRETANJE VOZILOM

Polukružno okretanje je okretanje vozila za 180 stupnjeva iz dotadašnjeg smjera kretanja radi uključivanja u suprotni prometni tok



Slike: Polukružno okretanje vozilom

Polukružno okretanje je zabranjeno:

- Postavljenim prometnim znakom
- Na autocesti i brzjoj cesti i cesti namijenjenoj isključivo za promet motornih vozila
- U tunelu
- Na cesti s jednosmjernim prometom
- Na cesti s punom crtom
- Na uskim i nepreglednim mjestima
- Ako bi se ometalo ili ugrožavalo normalno odvijanje prometa

### 3.4. PRESTROJAVANJE I SKRETANJE

Svoju namjeru skretanja vozač mora najaviti pokazivačem smjera. Prestrojiti se mora na vrijeme na dovoljnoj udaljenosti od raskrižja

**Skretanje udesno** – obaviti krećući se krajnjom prometnom trakom koja se prostire uz desni rub kolnika, osim ako prometnim znakom na cesti nije drukčije određeno

**Skretanje ulijevo** - obaviti krećući se krajnjom lijevom prometnom trakom koja se prostire uz središnju crtu i uz obilježeni ili zamišljeni luk koji spaja dvije središnje crte bočnih kolnika, odnosno prometnom trakom koja se prostire uz lijevi rub ceste s jednosmjernim prometom, osim ako prometnim znakom nije drukčije određeno

### 3.5. BRZINE U PROMETU I OGRANIČANJA BRZINE

Brzina kretanja uz normalne prometne uvjete, ne smije se ograničiti ispod 40 km/h

#### 3.5.1. Propisane brzine na cestama

**Na cesti izvan naselja** vozač se ne smije vozilom kretati brzinom većom od brzine dopuštene postavljenim prometnim znakom, a najviše:

- 130 km na sat na autocestama,
- 110 km na sat na cestama namijenjenim isključivo za promet motornih vozila i brzjoj cesti,
- 90 km na sat na ostalim cestama.

**Na cesti u naselju** brzina je ograničena na 50 km/h, odnosno prometnim znakom

*iznimno na cesti u naselju čiji prometno-tehnički elementi to omogućuju može se prometnim znakom dopustiti brzina veća od 50 km/h, a najviše do 80 km/h*

Ako je brzina ograničena prometnim znakom, ograničenje važi:

- za cijelo naselje – znak postavljen na istom stupu s nazivom mjesta
- do prvog raskrižja – znak postavljen sam na stupu

#### 3.5.2. Propisana ograničenja brzine za vozila

**80 km/h** za autobuse, za motorna vozila najveće dopuštene mase veće od 3,5 tone i sva motorna vozila ako vuku priključno vozilo bez kočnica, za autobuse kojima se organizirano prevoze djeca

**70 km/h** za zglobne autobuse bez mjesta za stajanje,

**50 km/h** za sva motorna vozila i motorna vozila s priključnim vozilom u kojima se u tovarnom prostoru prevoze osobe te za autobuse s mjestima za stajanje,

**40 km/h** za vozilo koje vuče drugo neispravno vozilo i za traktore,

**20 km/h** za turistički vlak.

**Iznimno, brzina kretanja pojedinih vozila na autocestama dodatno se ograničava na:**

**100 km/h** za autobuse, osim za autobuse kojima se organizirano prevoze djeca,

**90 km/h** za motorna vozila najveće dopuštene mase veće od 3,5 tone i sva motorna vozila ako vuku priključno vozilo bez kočnica.

**Propisane  
brzine na po  
kategorijama  
cesta**

**Propisane  
brzine na po  
vrstama vozila**



### 3.6. PRAVILA PREDNOSTI PROLASKA

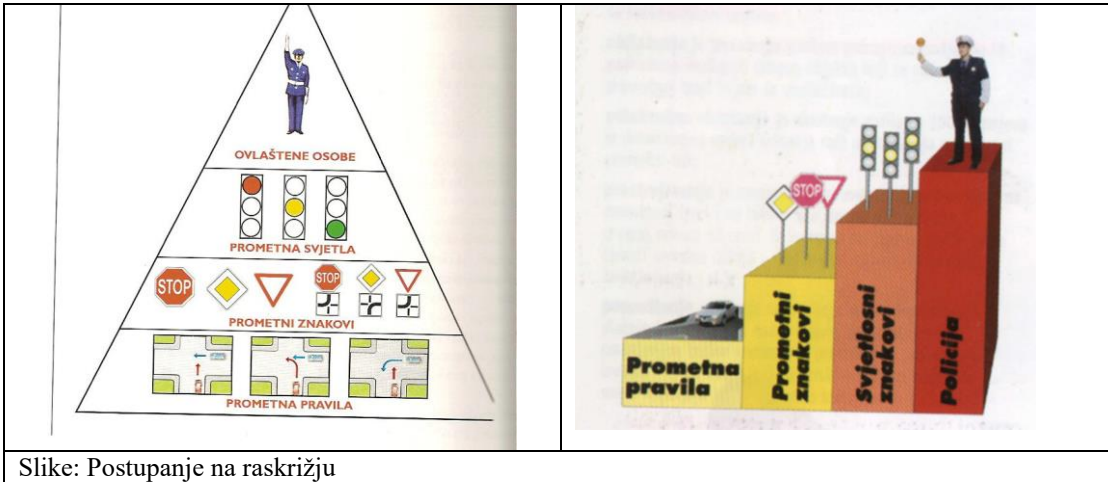
Vozač na raskrižju dužan je postupiti u skladu s:

- pravilima prednosti prolaska
- prometnim znakovima
- oznakama na kolniku
- prometnim svjetlima
- znacima ovlaštenih osoba

Važno!

Postupanje na raskrižju

Važno!



Slike: Postupanje na raskrižju

### PROPUŠTANJE VOZILA I PREDNOST PROLASKA

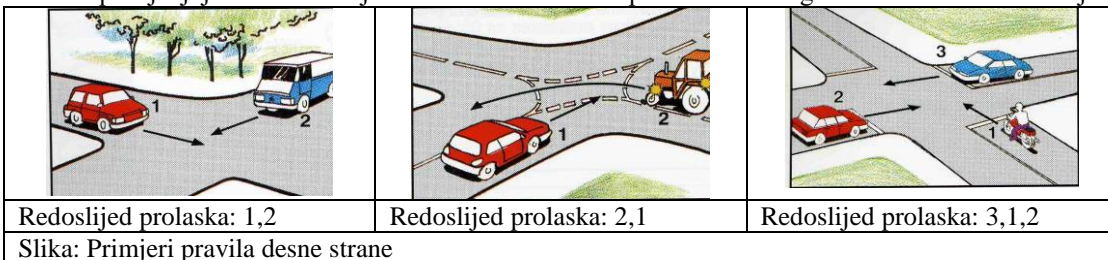
Pravila o prednosti prolaska određuju obvezu propuštanja vozila, odnosno redosljed kojim će vozila proći kroz raskrižje

#### 3.6.1. Pravilo desne strane

Na raskrižju ili u susretu s drugim vozilom vozač je dužan propustiti vozilo koje nailazi s njegove desne strane

Pravilo desne strane

- primjenjuje se na raskrižjima ceste iste važnosti i pri susretu s drugim vozilom izvan raskrižja



Redosljed prolaska: 1,2

Redosljed prolaska: 2,1

Redosljed prolaska: 3,1,2

Slika: Primjeri pravila desne strane

#### 3.6.2. Pravilo pri skretanju ulijevo

Vozač vozila koji skreće ulijevo dužan je propustiti vozilo koje, dolazeći iz suprotnog smjera, zadržava smjer svojeg kretanja ili skreće udesno, osim ako postavljenim prometnim znakom nije drukčije određeno

Pravilo pri skretanju ulijevo



Propuštamo vozilo

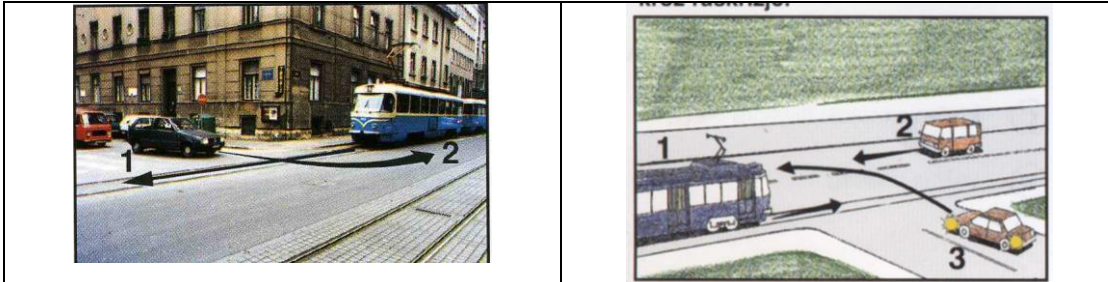
Redosljed prolaska: 2,3,1

Redosljed prolaska: 4,2,1,3

Slika: Primjeri pravila pri skretanju u lijevo

### 3.6.3. Pravilo vozila na tračnicama

Vozač tramvaja ima prednost prolaska na raskrižju ili susretu s drugim vozilom, bez obzira na to s koje strane ono nailazi

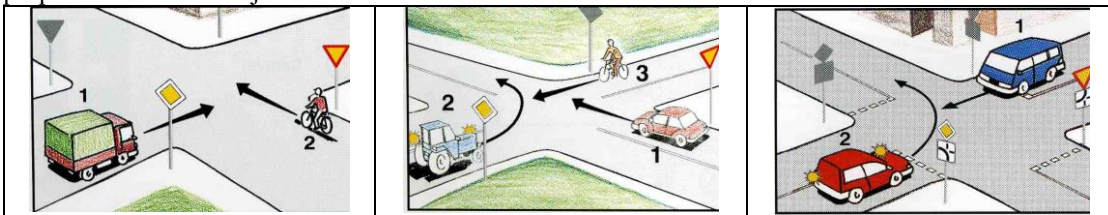


Slika: Primjeri pravila vozila na tračnicama

**Pravilo vozila na tračnicama**

### 3.6.4. Pravilo glavne i sporedne ceste

Vozač koji vozilom ulazi na cestu koja je prometnim znakom označena kao cesta s prednošću prolaska dužan je propustiti sva vozila koja se kreću tom cestom

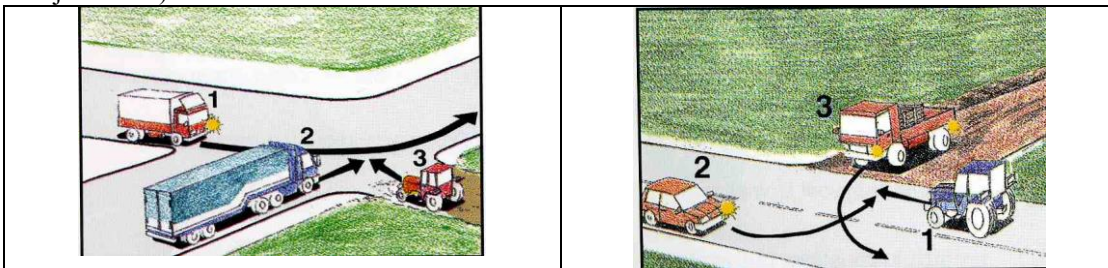


Slika: Primjeri pravila glavne i sporedne ceste

**Pravilo glavne i sporedne ceste**

### 3.6.5. Pravilo ulaska s ceste bez suvremenog kolničkog zastora na cestu sa zastorom

Vozač je dužan propustiti sva vozila koja se kreću cestom na koju ulazi i kad ta cesta nije prometnim znakom označena kao cesta s prednošću prolaska, ako vozilom ulazi s ceste bez suvremenog kolničkog zastora (tkz. zemljane ceste) na cestu sa suvremenim kolničkim zastorom

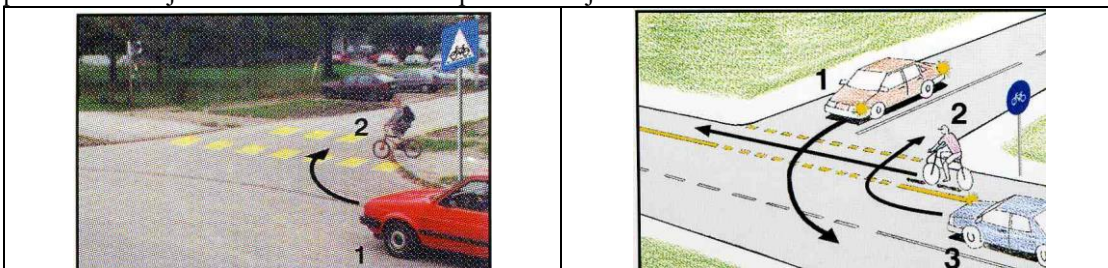


Slika: Primjeri pravila ulaska s ceste bez suvremenog kolničkog zastora na cestu sa zastorom

**Pravilo ulaska s ceste bez suvremenog kolničkog zastora na cestu sa zastorom**

### 3.6.6. Pravilo biciklističke staze ili trake

Vozač koji pri skretanju presijeca biciklističku stazu ili traku dužan je propustiti bicikle i mopede koji se kreću po biciklističkoj stazi ili traci u istom ili suprotnom smjeru

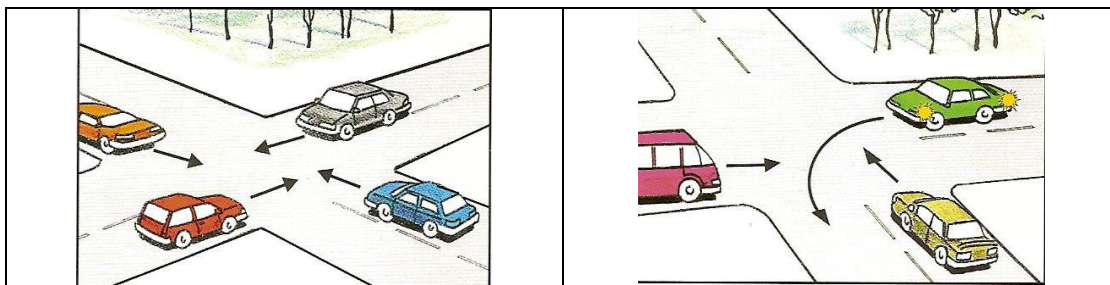


Slika: Primjeri pravila biciklističke staze ili trake

**Pravilo biciklističke staze ili trake**

### Kako postupiti kada se nijedno od opisanih pravila ne može primijeniti

Ovdje je riječ o primjeni "dogovora" među vozačima, odnosno o propuštanju vozila prema izrazu "propuštanje vozila"



Slike: Primjeri kada se nijedno od pravila ne može primijeniti

### 3.7. MIMOILAŽENJE

Mimoilaženje je prolaženje vozila pokraj drugog vozila koje se po istom kolniku kreće iz suprotnog smjera

#### 3.7.1. Mimoilaženje propuštanjem vozila sa svoje lijeve strane

Pravila pri mimoilaženju

- Sa svoje lijeve strane ostaviti dovoljan razmak, a prema potrebi i svoje vozilo pomaknuti k desnom rubu kolnika
- Ako se ne može postupiti prema prvom pravilu vozač je dužan usporiti i prema potrebi zaustaviti vozilo da bi propustio vozilo iz suprotnog smjera
- Ako je mimoilaženje onemogućeno vozač kojem je to lakše i sigurnije izvesti dužan je zaustaviti se i prema potrebi kretanjem unatrag omogućiti mimoilaženje

#### 3.7.2. Mimoilaženje propuštanjem vozila sa svoje lijeve strane na cesti s velikim uzdužnim nagibom

**Mimoilaženje zaustavljanjem vozila**

- Vozač koji se kreće niz nagib mora omogućiti mimoilaženje zaustavljanjem vozila
- Ako je to lakše učiniti vozaču koji se kreće uz nagib (ima prikladnije mjesto za zaustavljanje) onda je taj vozač dužan omogućiti mimoilaženje zaustavljanjem vozila

**Mimoilaženje kretanjem vozila unatrag**

Unatrag će se kretati:

- Svako vozilo koje se susrelo s vozilom koje vuče priključno vozilo
- Vozilo koje se susrelo s vozilom više kategorije
- Teretno motorno vozilo koje se susrelo s autobusom
- Ako se mimoilaze vozila iste kategorije – vozilo koje se kreće niz nagib (osim ako je lakše i sigurnije da to učini vozač vozila koje se kreće uz nagib)

#### 3.7.3. Mimoilaženje propuštanjem vozila sa svoje desne strane

Kad na raskrižju vozila dolaze iz suprotnih smjerova i skreću ulijevo, vozila se mimoilaze (propuštaju) sa svoje desne strane

### 3.8. PRETJECANJE I OBILAŽENJE

**Pretjecanje** je prolaženje vozilom pokraj drugog vozila koje se kreće u istom smjeru

**Obilaženje** je prolaženje vozilom pokraj zaustavljenog ili parkirano vozila ili drugog objekta koji se nalazi na prometnoj traci kojom se vozilo kreće

**Opća pravila za pretjecanje i obilaženje**

- Ne smije se ometati normalno kretanje vozila koja dolaze iz suprotnog smjera, te ugrožavati druge sudionike u prometu.
- Na cesti mora biti dovoljno prostora za sigurno izvođenje tih radnji.
- Obavlja se s lijeve strane

**Iznimke**

Pretjecanje s desne strane

- Kada je vozilo na kolniku zauzelo takav položaj i njegov vozač daje takav znak da se sa sigurnošću može zaključiti da to vozilo skreće ulijevo
- Kada se sredinom kolnika kreće vozilo na tračnicama



### **Obilaženje s desne strane**

S desne strane obilazi se pješačke otoke, prostore za parkiranje i objekte ako se oni nalaze na sredini kolnika s dvosmjernim prometom

### **Obilaženje s lijeve ili desne strane**

S lijeve i desne strane obilazi se pješačke otoke, prostore za parkiranje te objekte ako se oni nalaze na sredini kolnika s jednosmjernim prometom

Obilaženje se uvijek mora obaviti u skladu sa značenjem postavljenih prometnih znakova o obilaženju i kada se time odstupa od spomenutih pravila

### **Dužnosti vozača vozila koje pretječe ili obilazi**

- Vozilo držati na potrebitoj udaljenosti od vozila koje se pretječe ili obilazi.
- Vozač je dužan nakon pretjecanja vozilom ponovo zauzeti položaj na prometnoj traci kojom se kretao prije pretjecanja

### **Dužnosti vozača vozila koje se pretječe**

- Pomaknuti vozilo k desnom rubu kolnika
- Ne smije povećavati brzinu kretanja

### **Zabrana otpočinjanja pretjecanja ili obilaženja**

Vozač ne smije početi pretjecati ili obilaziti:

- Kolonu vozila
- Ako je vozač iza njega počeo pretjecati
- Ako je vozač ispred njega dao znak da namjerava preteći ili obići
- Ako prometna traka kojom namjerava pretjecati nije slobodna na dovoljnoj udaljenosti
- Ako nakon pretjecanja ili obilaženja ne bi mogao ponovno zauzeti položaj u prometnoj traci kojom se kretao, *osim kad se za pretjecanje koristi trakom koja je zabranjena za promet vozila iz suprotnog smjera*
- Prometnom trakom koja je namijenjena zaustavljanju vozila u nuždi

### **Zabrane pretjecanja**

Vozač ne smije pretjecati drugo vozilo:

- Ako je zabranjeno pretjecanje prometnim znakom
- Koje se približava ili prelazi pješački prijelaz, ili koje je stalo radi propuštanja pješaka na tom prijelazu
- Ispred vrha prijevoja ceste ili u zavoju kad je nedovoljna preglednost ceste, *osim ako postoji više prometnih traka za kretanje vozila u smjeru njegova kretanja*
- Neposredno ispred raskrižja ili na raskrižju koje nije s kružnim tokom prometa, *osim bicikala, mopeda, i motocikala bez bočne prikolice*
- Neposredno ispred prijelaza ceste preko željezničke ili tramvajske pruge bez branika ili polubranika i na samom prijelazu, *osim bicikala, mopeda, i motocikala bez bočne prikolice*

### **Pretjecanje na raskrižju**

Vozač smije pretjecati drugo vozilo ispred raskrižja i na raskrižju:

- Na raskrižjima s kružnim tokom prometa
- Ako je vozilo zauzelo takav položaj i daje znak da se sa sigurnošću može zaključiti da skreće ulijevo – pretječe se s desne strane
- Kada vozilo skreće udesno ali sa svojim vozilom ne smije prijeći na dio kolnika za vozila iz suprotna smjera
- Na raskrižju po cesti koja je prometnim znakom označena kao cesta s prednošću prolaska
- Na raskrižju po cesti ako je na semaforu zeleno svjetlo
- Na raskrižju na cesti na kojoj je ovlaštena osoba dala znak za slobodan prolazak

Ove mogućnosti koristiti samo kad je to neophodno (ne preporuča se)

## **3.9. ZAUSTAVLJANJE I PARKIRANJE**

**Zaustavljanje vozila** je svaki prekid kretanja vozila na cesti u trajanju do 3 minute, osim prekida koji se čini da bi se postupilo prema znaku ili pravilu kojim se upravlja prometom

**Parkiranje vozila** je prekid kretanja vozila u trajanju duljem od 3 minute, osim prekida koji se čini da bi se postupilo prema znaku ili pravilu kojim se upravlja prometom

### Pravila kod zaustavljanja i parkiranja vozila

- Ne smije se zaustaviti ili parkirati na mjestu na kojem bi se ugrožavala sigurnost prometa ili predstavljalo smetnju za normalan tok prometa ili kretanje pješaka
- Vozač je dužan uvijek kad je to moguće zaustaviti i parkirati vozilo izvan kolnika
- Vozilo se zaustavlja ili parkira na cesti neposredno uz desni rub kolnika, a na jednosmjernoj cesti može uz desni ili lijevi rub kolnika
- Ako se uz desni rub kolnika nalaze tramvajske tračnice može uz lijevi rub kolnika
- Na sredini kolnika samo ako su ta mjesta obilježena prometnim znakom ili oznakama na kolniku kao mjesta za parkiranje vozila
- Na zaustavljenom ili parkiranom vozilu ne smiju se otvarati vrata ako se time ometa ili ugrožava sigurnost prometa
- Vozač je dužan poduzeti sve mjere kojima se sprečava da vozilo samo krene ili da ga neovlaštene osobe stave u pokret (isključiti rad motora, zatvoriti prozore, zaključati vozilo i ključeve uzeti sa sobom i sl.)

### Zabrana ostavljanja vozila koja se ne upotrebljavaju u prometu

Na parkiralištu i površini za kretanje pješaka ne smiju se ostavljati neupotrebljiva (neregistrirana) vozila ili priključna vozila koja se koriste povremeno (kamp-prikolice)

### Obilježavanje prisilno zaustavljeno vozila na kolniku sigurnosnim trokutom

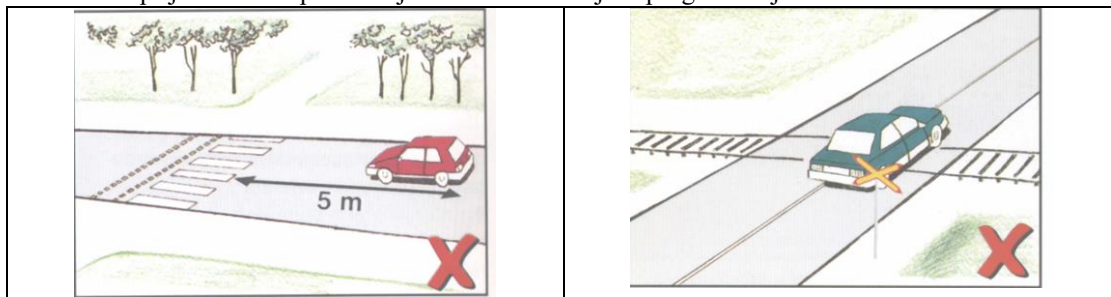
Vozač je dužan vozilo koje je zaustavljeno na kolniku obilježiti sigurnosnim trokutom i to:

- Kad je prisiljen vozilo zaustaviti na mjestu na kojem je zabranjeno zaustavljanje i parkiranje
- Kad je prisiljen vozilo zaustaviti na kolniku a da ga vozači ne mogu pravovremeno uočiti
- Na autocesti i cesti namijenjenoj isključivo za promet motornih vozila
  - sigurnosni trokut izvan naselja postavlja se na udaljenosti od najmanje 100 metara (za kolonu vozila postavljanju se dva znaka jedan pokraj drugog)
  - vozila moraju imati uključene sve pokazivače smjera

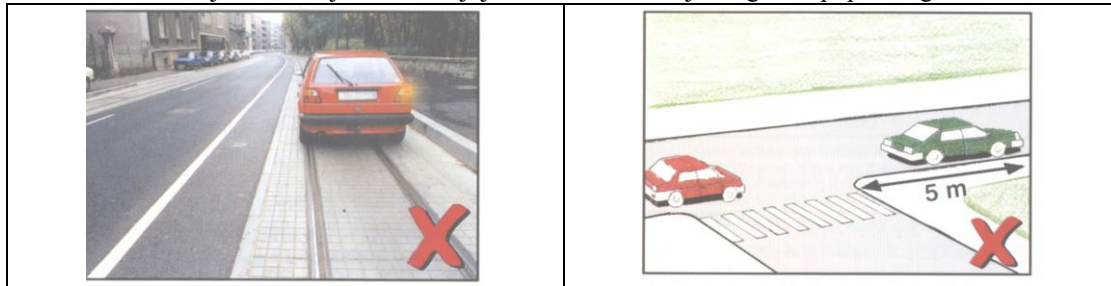
### Zabrana zaustavljanja i parkiranja

Vozač ne smije zaustaviti ili parkirati vozilo

- Na obilježenom pješačkom prijelazu i na udaljenosti manjoj od 5 metara od tog prijelaza te na prijelazu biciklističke staze preko kolnika
- Na prijelazu ceste preko željezničke ili tramvajske pruge u istoj razini



- Na željezničkim ili tramvajskim prugama i u blizini tih pruga ako se time sprečava promet vozila koja se kreću po tračnicama
- Na raskrižju i na udaljenosti manjoj od 5 metara od najbližeg ruba poprečnog kolnika



- U tunelima, na mostovima, u podvožnjacima i na nadvožnjacima te na udaljenosti manjoj od 15 metara od mosta, tunela, podvožnjaka i nadvožnjaka
- Na dijelu ceste u blizini vrha prijevoja i u zavoju gdje je preglednost ceste nedovoljna i gdje se vozila ne bi mogla obići bez opasnosti

Mjesta gdje je zabranjeno zaustavljanje i parkiranje

- Na mjestu na kojem bi vozilo zaklanjalo postavljeno prometni znak ili uređaj za davanje znakova prometnim svjetlima
- Na biciklističkoj stazi, odnosno traci
- Na dijelu ceste, odnosno kolnika koji je kao stajalište za vozila javnog prijevoza putnika obilježen oznakama na kolniku
- Na nogostupu i pješačkoj zoni  
*Iznimno zaustavljanje je dopušteno ako je za kretanje pješaka ostavljeno najmanje 1,6 metara širine na površini za kretanje pješaka, s tim da ta površina ne može biti uz rub kolnika*  
*Pod istim uvjetima može se i parkirati ako je to dopušteno prometnim znakom*
- Ispred kolnog ulaza u zgradu, sklonište, dvorište ili garažu, iznad priključka na vodovodnu mrežu i ulaska u kanalizaciju ili drugu komunalnu mrežu te na mjestima rezerviranim za vozila opskrbe ili na mjestima namijenjenim i obilježenim kao mjesta za odlaganje kućnog otpada, ispred i na vatrogasnim i drugim komunalnim i javnim prolazima i prilazima
- Na mjestu rezerviranom za parkiranje vozila osoba s invaliditetom
- Na dijelu ceste gdje bi širina slobodnog prolaza od zaustavljenoga ili parkiranoga vozila do neisprekidane uzdužne crte na kolniku ili do neke zapreke na cesti bila manja od 3 metra, odnosno do suprotnog ruba kolnika manja od 4 metra



#### Vozač ne smije parkirati vozilo

- Na dijelu ceste ispred prijelaza ceste preko željezničke i tramvajske pruge u istoj razini, i to na udaljenosti manjoj od 15 metara od tih prijelaza
- Na udaljenosti manjoj od 15 metara ispred i iza znaka kojim je obilježeno stajalište za vozila javnog prijevoza putnika
- Na mjestu na kojem bi parkirano vozilo onemogućilo pristup drugom vozilu radi parkiranja ili izlazak već parkiranim vozilu

**Mjesta gdje je  
zabranjeno  
parkiranje**

### **3.10. VUČA VOZILA**

#### **3.10.1. Vuča priključnih vozila**

- U prometu na javnoj cesti, motornom vozilu mogu biti pridodana najviše dva priključna vozila za prijevoz tereta, odnosno jedno priključno vozilo za prijevoz osoba, a na autocesti, brzjoj cesti i cesti namijenjenoj isključivo za promet motornih vozila samo jedno priključno vozilo.

#### **3.10.2. Vuča neispravnih vozila**

Zabranjeno je vući:

- Neispravno priključno vozilo
- Motocikl bez bočne prikolice
- Vozilo na dva kotača

- Vučenim vozilom ne smiju se prevoziti osobe
- Sigurnosni trokut postaviti na vozilo koje vuče s prednje strane, a na vučeno vozilo sa stražnje strane (noću na stražnjoj strani upaljena crvena svjetla ili vučno vozilo mora imati žuto rotacijsko svjetlo)

Vozilo se može vući pomoću:

- Užeta (razmak između vučnog i vučenog vozila 3-5 metara)
- Krute veze (razmak može biti i manji od 3 metra)
- Oslanjanjem ili ovješanjem na vučno vozilo

Pomoću užeta ne smije se vući:

- Vozilo s neispravnim uređajem za upravljanje ili zaustavljanje
- Teretno motorno vozilo
- Autobus

Pomoću krute veze ne smije se vući:

- Vozilo s neispravnim uređajem za upravljanje
- Vozilo koje je teže od vučnog vozila ako mu je neispravna radna kočnica



### 3.11. SVJETLA U PROMETU

- Na motornim vozilima za vrijeme vožnje danju moraju biti upaljena dnevna ili kratka svjetla, u razdoblju zimskog računanja vremena.
- Na motociklu i mopedu za vrijeme vožnje danju moraju biti upaljena kratka svjetla tijekom cijele godine.

### 3.12 RAZMAK IZMEĐU VOZILA

- Vozač je dužan držati potreban razmak
- Izvan naselja (jedna prometna traka u jednom smjeru) za vozila preko 3.500 kg ili duža od 7 metara vozači su dužni držati razmak od najmanje 100 metara (ne vrijedi za dio ceste gdje je zabranjeno pretjecanje)
- Izvan naselja za vozila koja prevoze opasne tvari međusobni razmak ne smije biti manji od 200 metara

### 3.13 KRETANJE PJEŠAKA I OBVEZE VOZAČA PREMA PJEŠACIMA

#### 3.13.1. Kretanje pješaka

##### Kretanje pješaka kolnikom

- Pješak se u pravilu ne smije kretati kolnikom, iznimno može ako uz cestu nema pješačkih površina
- Pješak je dužan kretati se **uz lijevi rub kolnika u smjeru kretanja**, iznimno uz desni rub kada je takvo kretanje za njega sigurnije (nepregledan zavoj, provalija, zasjek)
- Pješak koji gura ručna kolica, bicikl, motocikl, osobe u pokretnim stolicama te organizirana kolona pješaka moraju se kretati **uz desni rub kolnika u smjeru kretanja**

##### Prelaženje pješaka preko kolnika

- Prelaziti pažljivo i na siguran način, nakon što se uvjerio da to može učiniti na siguran način
- Pješak je dužan koristiti obilježeni pješački prijelaz ako od njega nije udaljen više od **50 metara u naselju, odnosno 100 metara izvan naselja**
- Ako ne postoji obilježeni pješački prijelaz pješak ne smije stupiti na kolnik ako time ometa promet vozila

##### Kretanje organizirane kolone pješaka

- Organizirana kolona pješaka ne smije biti duža od 50 metara, osim pogrebne i odobrene povorke te policijske ili vojne postrojbe
- Razmak između dviju kolona mora biti najmanje 50 metara

#### 3.13.2 Obveze vozača prema pješacima

##### Obveze vozača na pješačkom prijelazu s semaforom ili ovlaštenom osobom

- Vozač koji skreće na bočnu cestu dužan je kretati se smanjenom brzinom i **propustiti pješake** koji su već stupili ili stupaju na pješački prijelaz, a **prema potrebi i zaustaviti vozilo**

##### Obveze vozača na pješačkom prijelazu bez semafora

- Vozač je dužan približavati se sigurnosnom brzinom da ne ugrožava pješake, odnosno da može zaustaviti vozilo da bi propustio pješake koji su stupili na pješački prijelaz
- Vozač je dužan zaustaviti vozilo i propustiti pješake i kad tek stupaju na pješački prijelaz ako su to djeca, stare, slijepe osobe ili invalidi

##### Obveze vozača pri skretanju na bočnu cestu gdje ne postoji pješački prijelaz

- Vozač je dužan vozilom skretati smanjenom brzinom i ne smije ugroziti pješake koji su već stupili na kolnik

##### Presijecanje kolone pješaka

- Vozači ne smiju vozilom presijecati kolonu djece, vojnika, pogrebnu povorku i svaku drugu organiziranu povorku koja se kreće kolnikom

### 3.14. VOZILA POD PRATNJOM I VOZILA S PREDNOŠČU PROLASKA

#### 3.14.1. Vozila pod pratnjom

su vozila koja policija i vojna policija prati vozilima opremljenim uređajima za davanje zvučnih i svjetlosnih znakova crvene i plave boje (državni dužnosnici, delegacije stranih zemalja)

##### Dužnosti vozača koji susretne vozila pod pratnjom

- zaustaviti vozilo
- noću upotrijebiti kratka svjetla
- držati se zapovjedi koje mu daju osobe iz pratnje

- kretanje može nastaviti nakon što prođu vozila pod pratnjom

Na vozila pod pratnjom ne primjenjuju se ova prometna pravila

- prednost prolaska (*izuzetak na raskrižju na kojem se prometom upravlja prometnim svjetlima ili znacima službene osobe*)
- ograničenje brzine kretanja
- zabrana pretjecanja i obilaženja kolone vozila ili na pješačkom prijelazu
- zabrana prelaženja iz trake u traku
- zabrana presijecanja kolone pješaka
- o obvezi vezivanja sigurnosnim pojasom
- o obvezi kretanja vozila jednog za drugim

**iznimno** ako je to neophodno, vodeći računa o sigurnosti prometa ne primjenjuju se ni druga prometna pravila kao npr.

- o strani kretanja
- o zaustavljanju i parkiranju
- o polukružnom okretanju i dr.

Pješaci imaju obvezu omogućiti nesmetan prolazak vozilima pod pratnjom tako da se sklone dok ta vozila ne prođu

### **3.14.2. Vozila s pravom prednosti prolaska**

Vozila s pravom prednosti prolaska su:

- vozila službe hitne pomoći
- vozila vatrogasne službe
- vozila mup (policija)
- vozila vojne policije

Pravo prednosti prolaska imaju kada posebnim uređajima daju svjetlosne i zvučne znakove. Na njih se ne primjenjuju prometna pravila kao i za vozila pod pratnjom

### **3.15. PROMET NA PRIJELAZU CESTE PREKO ŽELJEZNIČKE PRUGE**

- prilagoditi kretanje vozila tako da se može zaustaviti pred rampom ili svjetlosnim znakom
- kada nema rampe ni svjetlosnog znaka sudionik u prometu se mora zaustaviti te može prijeći tek kad se uvjeri da prugom ne nailazi vlak

### **3.16. PROMET U TUNELU**

Vozač koji se vozilom kreće u tunelu ne smije:

- zaustavljati vozilo u tunelu
- polukružno okretati vozilo
- vozilom se kretati unazad

➤ vozač je dužan imati na vozilu upaljena kratka svjetla

## 4. PRIJEVOZ TERETA I OSOBA VOZILIMA

### 4.1. PRIJEVOZ TERETA VOZILIMA

Teret na vozilu mora biti tako raspoređen i prema potrebi pričvršćen da:

- Ne ugrožava sigurnost sudionika u prometu i ne nanosi štetu cesti
- Ne umanjuje stabilnost vozila i ne otežava upravljanje vozilom
- Ne smanjuje vozaču preglednost nad cestom
- Ne stvara suvišnu buku i ne rasipa se po cesti
- Ne zaklanja svjetlosne uređaje na vozilu, registarske pločice i druge propisane oznake

#### Smještaj i označavanje tereta na vozilu

- Teret ne smije premašiti najudaljeniju točku na prednjoj strani vozila **za više od 1 metra**
- Ako na stražnjoj strani premašuje više od 1 metar mora biti označen **crvenom tkaninom**, odnosno kod teretnog i priključnog vozila **pločom** (kvadratnog oblika, 50x50cm, kose trake reflektirajuće narančaste i bijele boje), noću svjetlom i reflektirajućom tvari crvene boje
- Teret može premašiti najudaljeniju točku na stražnjoj strani vozila **najviše za jednu šestinu (1/6) svoje dužine**, koja je kao kontinuirani teret oslonjena na teretni prostor
- Ako teret bočno premašuje više od 20 cm, teret označiti s prednje strane svjetlom i katadioptrom bijele boje, a s stražnje strane crvene boje

### 4.2. PRIJEVOZ OSOBA VOZILIMA

U prometu na cesti zabranjeno je prevoziti osobe:

- Teretnim vozilom kojem tovarni sanduk nema stranice
- Vozilom s automatskim istovarivačem
- Priključnim vozilom za prijevoz tereta koje vuče teretno vozilo
- Prikolicom za stanovanje (kamp-prikolica)
- Priključnim vozilom koje vuče traktor, kada vuče više od jednog priključnog vozila, osim kada traktor vuče turistički vlak

- Na prednjem sjedištu osobnog automobila ne smije se prevoziti osoba koja je pod utjecajem alkohola ni dijete mlađe od 12 godina
- Dvoje djece da 10 godina smatra se jednom osobom
- Vozač i putnici dužni su koristiti sigurnosni pojas

Kada se vozilima obavlja organizirani prijevoz djece, ta se vozila obilježavaju posebnim znakovima, kako bi drugi vozači prilagodili vožnju i bili pripravnici zaustaviti vozilo kada se takvo vozilo zaustavi radi ulaska ili izlaska djece iz vozila

#### Prijevoz osoba u teretnom vozilu

- Na teretnom vozilu u prostoru za smještaj tereta može se prevoziti **najviše 5 osoba** koje rade na ukraju tereta, a uz odobrenje više od 5 osoba koje rade na ukraju tereta, radnici od mjesta stanovanja do mjesta rada

Teretno vozilo kojim se prevoze osobe u prostoru za smještaj tereta uz odobrenje mora imati:

- Sjedala pričvršćena za karoseriju široka najmanje 45 cm
- Stranicu na stražnjoj strani karoserije visoku najmanje 120 cm
- Čvrst vanjski naslon visok najmanje 120 cm na stražnjim sjedalima i sjedalima uzduž ruba karoserije ako su njezine stranice niže od 120 cm
- Nosač cerade i ceradu s dva otvora za prozračivanje, jedan na prednjoj a drugi na stražnjoj strani te stepenice za ulazak i izlazak osoba

**Poveži:**  
Nastavni  
predmet  
**Prijevoz tereta**

**Poveži:**  
Nastavni  
predmet  
**Prijevoz  
putnika**

**Prijevoz osoba  
u teretnom  
vozilu**

### 4.3. TRAJANJE UPRAVLJANJA VOZILOM – RADNO VRIJEME VOZAČA

Dnevno vrijeme vožnje ne smije biti dulje od **devet sati**. Iznimno, dnevno vrijeme vožnje može se produljiti na najviše **deset sati, ali ne više od dvaput tjedno**.

Tjedno vrijeme vožnje ne smije biti dulje od 56 sati i ne smije prekoračiti maksimalno tjedno radno vrijeme.

Ukupno vrijeme vožnje tijekom bilo koja **dva uzastopna tjedna ne smije biti dulje od 90 sati**.

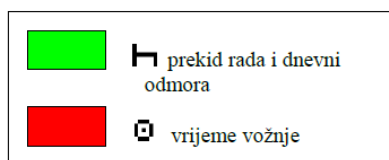
Nakon razdoblja vožnje od četiri i pol sata, vozač je dužan prekinuti vožnju najmanje 45 minuta, osim ako uzima razdoblje odmora.

Prekid vožnje iz stavka 1. ovoga članka se može zamijeniti prvim prekidom vožnje od najmanje 15 minuta, nakon kojeg slijedi drugi prekid vožnje od najmanje 30 minuta od kojih je svaki raspoređen tijekom razdoblja vožnje.

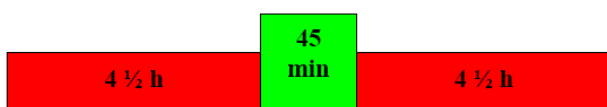
Unutar svaka 24 sata, nakon dnevnog ili tjednog odmora, vozač mora imati novi dnevni odmor. Ako dnevni odmor unutar 24 sata traje najmanje devet sati, ali manje od 11 sati, smatra se skraćeni dnevni odmorom. Dnevni i skraćeni tjedni odmor vozač može provesti u vozilu izvan sjedišta tvrtke, ukoliko je vozilo opremljeno ležajem.

Ukoliko tjedni odmor zahvaća dva tjedna, isti se može pribrojiti samo jednom od ta dva tjedna.

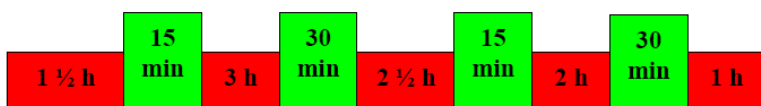
Vidi:  
Zakon o  
radnom  
vremenu,  
obveznim  
odmorima  
mobilnih  
radnika i  
uređajima za  
bilježenje u  
cestovnom  
prometu, NN,  
broj 75/13



Primjer: prekid vožnje



Primjer: raspodjela prekida vožnja



Primjer: dnevni odmor

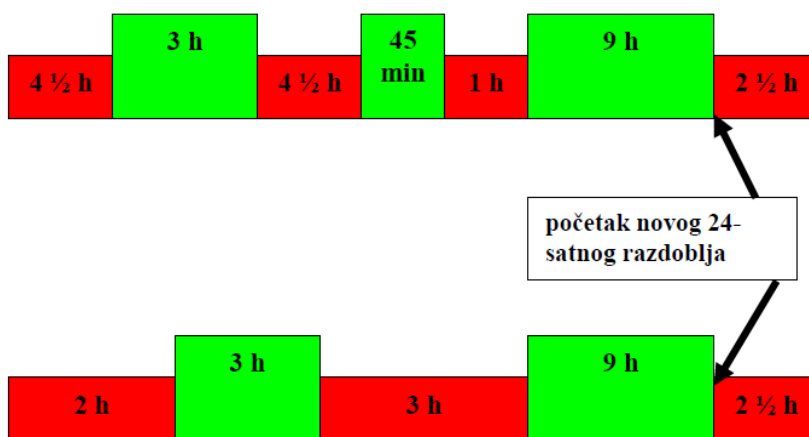


početak novog 24-satnog razdoblja

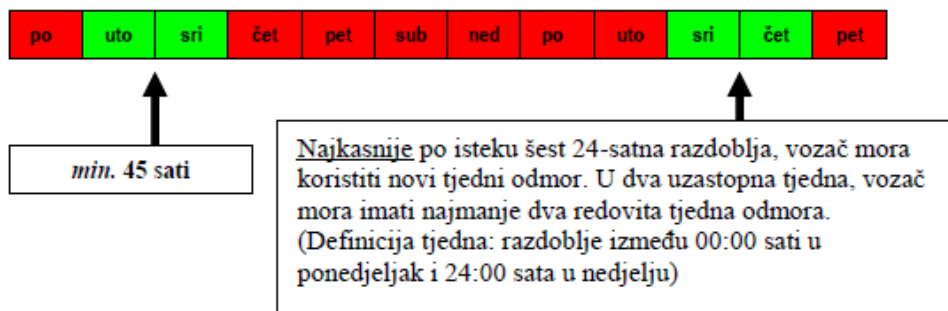
Primjer: skraćeni dnevni odmor



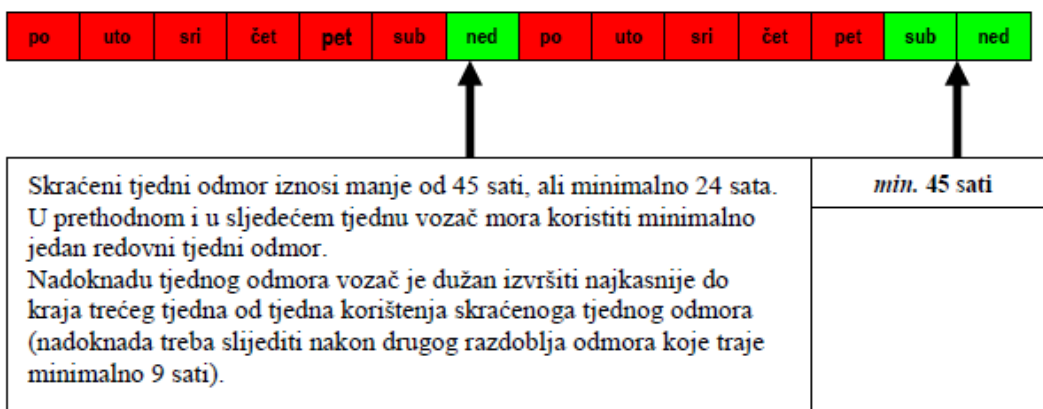
### Primjer: raspodjela dnevnog odmora



### Primjer: tjedni odmor



### Primjer: skraćeni tjedni odmor



## 5. VOZILO U FUNKCIJI SIGURNOSTI PROMETA

### 5.1. OPREMA VOZILA

#### Obvezna oprema:

- rezervni kotač
- sigurnosni trokut
- kutija prve pomoći
- rezervne žarulje
- broj okvira vozila

#### Ostala oprema:

- aparat za gašenje požara (osim osobnih automobila)
- 2 sigurnosna trokuta (teretni automobil i autobus – ako vuku priključno vozilo, motorno vozilo na začelju kolone – ako se kreću u organiziranoj koloni)
- 2 klinaste podloške (motorna i priključna vozila teža od 5 tona)
- čekić za razbijanje stakla (autobusi, trolejbusi)
- uže ili krutu vezu (rudo) (vozila za prijevoz opasnih tvari)
- znak za označavanje "sporih vozila" (sporija od 30 km/h)
- znak za označavanje "teških motornih vozila" (teža od 12.000kg)
- znak za označavanje "dugih vozila" (priključna vozila  $\leq 10.000\text{kg}$  dulja od 8 metara i priključna vozila teža od 10.000kg bez obzira na duljinu)

#### Zimska oprema vozila:

- gume za zimsku uporabu (**m+s**) na pogonskim kotačima ili
- radijalne gume na svim kotačima ili
- gume s ljetnim profilom i lancima za snijeg na pogonskim kotačima
- sve ove vrste guma za zimsku upotrebu moraju imati dubinu utora gazećeg sloja najmanje **4 milimetra**
- lopata (autobus i teretno motorno vozilo)

Na vozilima se ne smiju postavljati gume s čavlima

### 5.2. SVJETLOSNO – SIGNALNI UREĐAJI

#### 5.2.1. Uređaji za osvijetljavanje ceste

1. glavna svjetla (bijele boje)
  - *dugo svjetlo* (mora osvijetliti najmanje 100 metara ceste)
  - *kratko svjetlo* (mora osvijetliti najmanje 40 metara, a najviše 80 metara ceste)
  - *dugo i kratko svjetlo* (blic)
2. svjetla za maglu (bijele ili žute boje, osvijetljeni dio ceste ne smije biti duži od 35 metara) (mogu biti ali ne moraju)
3. svjetla za vožnju unatrag (bijele boje)
4. svjetla za osvijetljavanje mjesta na kojem se izvode radovi (bijele boje, na radnim vozilima) (mogu biti ali ne moraju)
5. pokretno svjetlo – reflektor (bijele ili žute boje, na vozilima posebne namjene) (može biti ali ne mora)

#### 5.2.2. Uređaji za označavanje vozila

1. prednja pozicijska svjetla (bijele boje)
2. stražnja pozicijska svjetla (crvene boje)
3. stražnje svjetlo za maglu (crvene boje)
4. svjetla stražnje registarske pločice (bijele boje)
5. katadiopteri (stražnji-crvene boje, na priključnom vozilu prednja-bijele boje)
6. parkirna svjetla (mogu biti ali ne moraju)
7. gabaritna svjetla (na vozilima koja su šira od 2,1 metra)
8. rotacijska i treptava svjetla (posebna vozila) (mogu biti ali ne moraju)

#### 5.2.3. Uređaji za davanje svjetlosnih znakova

1. stop svjetla (crvene boje)
2. pokazivači smjera-žmigavci (žute boje)
3. uređaj za istodobno uključivanje svih pokazivača smjera

**Poveži:**

Nastavni  
predmet

**Cestovna vozila**

**Vidi:**

**Pravilnik o  
tehničkim  
uvjetima vozila  
u prometu na  
cestama, NN,  
broj 85/16,  
24/17.**



#### **5.2.4. Instrument ploča**

1. brzinomjer s putomjerom i svjetiljkom za osvijetljivanje
2. kontrolna svjetiljka za duga i kratka svjetla
3. svjetlosni ili zvučni znak za kontrolu rada pokazivača smjera
4. ostali kontrolni uređaji (akumulator, gorivo, grijač stakla, temperatura motora, količina ulja i dr.

#### **5.3. UREĐAJI KOJI OMOGUĆAVAJU NORMALNU VIDLJIVOST**





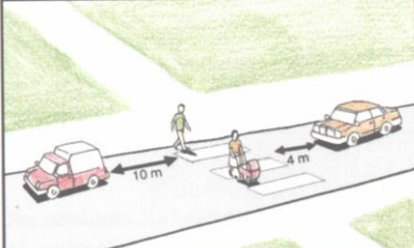
1. vjetrobran i vanjska prozorska stakla
2. brisač vjetrobrana
3. perač vjetrobrana
4. uređaj za odmrzavanje i odmagljivanje vjetrobrana (grijači stakla, ventilatori)
5. vozačko zrcalo( dva – unutarnje i vanjsko lijevo)

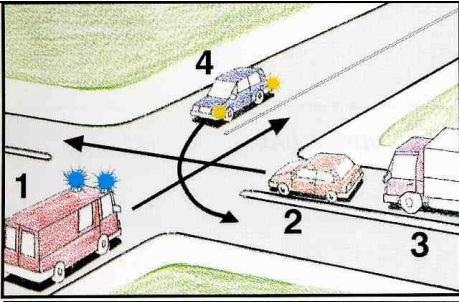
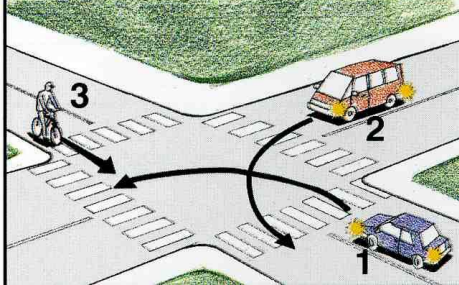
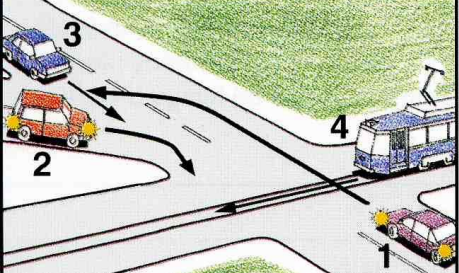
**Poveži:**  
Nastavni  
predmet  
**Prometna  
tehnika**

## **6. VOŽNJA U POSEBNIM UVJETIMA**

- smanjena vidljivost;
- vožnja noću;
- vožnja po magli;
- vožnja za jakoga vjetra;
- vožnja po snijegu;
- vožnja po poledici;
- vožnja po kiši.

**PRIMJER PREDISBITNOG TESTA**

<p><b>1. Pretjecanje je prolaženje vozilom pokraj drugog vozila koje se kreće:</b></p> <p>a) iz suprotnog smjera b) u istom smjeru</p>	<p><b>2. Kako se naziva masa vozila zajedno s njegovom nosivošću?</b></p> <p>a) ukupna masa b) najveća dopuštena masa c) nosivost vozila</p>
<p><b>3. Laka prikolica je priključno vozilo čija najveća dopuštena masa nije veća od:</b></p> <p>a) 850 kg b) 800 kg c) 750 kg</p>	<p><b>4. Što je kolnik?</b></p> <p>a) dio cestovne površine namijenjen u prvom redu za promet pješaka b) dio cestovne površine namijenjen u prvom redu za promet vozila</p>
<p><b>5. Vozač ne smije zaustaviti ili parkirati vozilo na obilježenom pješačkom prijelazu i na udaljenosti od pješačkog prijelaza manjoj od:</b></p> <p>_____ (upišite broj u metrima)</p>	<p><b>6. Kojom najvećom dopuštenom brzinom smijete voziti cestom izvan naselja, osim na autocesti, brzom cesti i cesti namijenjenoj isključivo za promet motornih vozila?</b></p> <p>Odgovor: _____ km na sat</p>
<p><b>7. O čemu ovisi dužina puta reagiranja?</b></p> <p>a) o stanji i vrsti kolnika b) o brzini vožnje c) o vremenu reagiranja vozača</p>	<p><b>8. Koja se svjetla u pravilu koriste za osvjetljavanje ceste?</b></p> <p>a) kratka svjetla b) duga svjetla c) pozicijska svjetla</p>
<p><b>9. Ovaj prometni znak obavještava vozača:</b></p> <p>a) o mjestu na kojem se završava cesta namijenjena isključivo za promet motornih vozila b) o mjestu odakle počinje autocesta c) o zoni u kojoj je ograničeno trajanje parkiranja</p>	
<p><b>10. Što označuje ovaj prometni znak?</b></p> <p>a) zabranu prometa vozilima u jednom smjeru b) stranu ceste na kojoj je zabranjeno zaustavljanje i parkiranje c) dio ceste na kojem prestaje zabrana zaustavljanja i parkiranja vozila</p>	
<p><b>11. Kako ćete se ponašati u vožnji kada na cesti opazite ovaj prometni znak?</b></p> <p>a) usmjeriti pogled na nailazak vozila s bočnih strana b) bez smanjenja brzine nastaviti vožnju jer imam prednost pred vozilima koja nailaze s bočnih strana c) poštovati prednost vozila koja dolaze s desne strane</p>	
<p><b>12. Kako ćete postupiti kod ovog prometnog znaka?</b></p> <p>a) smanjiti brzinu vožnje i po potrebi zaustaviti vozilo b) propustiti vozila iz suprotnog smjera c) nastaviti vožnju, jer imam prednost prolaska pred vozilima iz suprotnog smjera</p>	
<p><b>13. Koje od vozila, u situaciji kao na slici je nepropisno parkirano:</b></p> <p>a) teretni automobil b) osobni automobil</p>	

<p><b>14. Odredite redoslijed prolaska vozila kroz raskrižje:</b></p> <p>_____</p> <p>upišite brojeve</p>		
<p><b>15. Označite vozilo koje kroz raskrižje prolazi posljednje:</b></p> <p>_____</p> <p>upišite broj vozila</p>		
<p><b>16. Odredite redoslijed prolaska vozila kroz raskrižje:</b></p> <p>_____</p> <p>upišite brojeve</p>		

## KORIŠTENA LITERATURA PRI IZRADI NASTAVNOG PISMA

1. Grupa autora: Priručnik za osposobljavanje i polaganje vozačkog ispita A1, A2, A, B, BE kategorije vozila „POSTANI VOZAČ“, HAK – Hrvatski autoklub, Zagreb 2014
2. Kišić, Posavec: Temeljni priručnik za kandidate za vozače svih kategorija vozila, Auto-stop, Čakovec 2014

### Zakoni

1. Zakon o sigurnosti prometa na cestama, NN, broj 67/08, 48/10, 74/11, 80/13, 158/13, 92/14, 64/15
2. Zakon o prijevozu u cestovnom prometu, NN, broj 82/13
3. Zakon o prijevozu opasnih tvari, NN br.broj 79/07
4. Zakon o radnom vremenu, obveznim odmorima mobilnih radnika i uređajima za bilježenje u cestovnom prometu, NN, broj 75/13

### Pravilnici

1. Pravilnik o prometnim znakovima, signalizaciji i opremi na cestama, NN, broj 33/05, 64/05, 155/05, i 14/11
2. Pravilnik o tehničkim uvjetima vozila u prometu na cestama, NN, broj 85/16, 24/17
3. Pravilnik o tahografima i ograničivaču brzine, NN, broj 89/08, i 48/09
4. Pravilnik o prijenosu podataka i načinu vođenja evidencije o tahografima, NN, broj 83/13

**Preporučena  
dodatna  
literatura**

**Navedene  
zakone i  
pravilnike  
pronadi na  
[www.nn.hr](http://www.nn.hr)**

**Detaljnije  
prouči zakone i  
pravilnike**